

# Informe de Rendición de Cuentas de la Secretaría de Salud Año 2023

**METAS FÍSICAS Y FINANCIERAS  
I TRIMESTRE: Enero – marzo 2023**



**Cruz Roja  
Hondureña**

**TRANSFERENCIAS AL SECTOR PÚBLICO, PRIVADO  
Y EXTERNO**

Presentado por: **CRUZ ROJA HONDUREÑA**

*Tegucigalpa, MDC; abril de 2023*

## Índice

<b><u>Introducción</u></b> .....	¡Error! Marcador no definido.
<b><u>Descripción General</u></b> .....	3
<b><u>Objetivo de la institución</u></b> .....	¡Error! Marcador no definido.
<b><u>Población atendida por departamento, grupo de edades y Genero</u></b> .	4
<b><u>Presupuesto Aprobado</u></b> .....	12
<b><u>Análisis de Ejecución de metas Físicas</u></b> .....	13
<b><u>Análisis de Ejecución de metas Financieras</u></b> .....	16
<b><u>Resumen de Avances</u></b> .....	17
<b><u>Factores claves que afectan el rendimiento de las metas de la Traslferencia</u></b> .....	18
<b><u>Acciones Claves recomendadas para lograr las metas de manera sostenida de la Traslferencia</u></b> .....	18
<b><u>Conclusiones , Recomendaciones y Propuesta se Solución</u></b> .....	18
<b><u>Anexos</u></b> .....	19

## **Introducción**

El presente documento contiene el resumen, de los servicios y atenciones brindadas, así como el número de personas alcanzadas, gracias a la inversión de los fondos gestionados durante el primer trimestre 2023, separados por cada programa en el marco del Plan Nacional de Desarrollo de Cruz Roja Hondureña. La subvención otorgada por el Estado de Honduras, a través de la Secretaría de Salud, permite complementar los servicios de Cruz Roja, a través de la compra de equipos, materiales, insumos y contratación de personal clave para la provisión de dichos servicios y atenciones.

Todos los programas, proyectos, atenciones y servicios, tienen el soporte permanente de las áreas de Desarrollo Organizacional, Voluntariado, Talento Humano, Comunicación e Imagen, Movilización de recursos, Departamentos de Legal, Seguridad, Tecnología e informática, Administración y finanzas, Logística, Adquisiciones, Asuntos Internacionales y Auditoría Interna.

Los gastos imputados a la subvención están descritos en el informe financiero y responden al *Plan Operativo Anual y Presupuesto 2023*, presentado a finales del año pasado, para la ejecución de estos fondos. Dicho Plan y presupuesto 2023, se prepara en función del *Plan Nacional de Desarrollo (2021-2025)* de la Cruz Roja Hondureña y tomando en cuenta los *distintos planes de inversión o de proyectos*, provenientes de las iniciativas presentadas / aprobadas con diversos donantes, de tal manera que dichas fuentes de financiación sean complementarias, evitando la duplicidad de recursos y se potencialicen los efectos esperados.

Cruz Roja Hondureña, cumpliendo con su rol auxiliar de los poderes públicos en acciones humanitarias, es una organización humanitaria de carácter voluntario, que basa el trabajo en sus 7 Principios Fundamentales y Valores Humanitarios del Movimiento Internacional de la Cruz Roja y de la Media Luna Roja. Moviliza la solidaridad nacional e internacional, contribuyendo a la mejora de la calidad de vida de los más vulnerables, acorde a las necesidades de la población hondureña, en situaciones de violencia, emergencias, crisis y/o desastres.

Favorece el desarrollo integral de las capacidades de las comunidades, con enfoque de protección, género e inclusión, gestiona recursos locales, regionales y globales, con el fin de salvar vidas y proteger la dignidad humana de las personas, en situación de vulnerabilidad debido a razones culturales, económicas, sociales, o por falta de acceso y cobertura de servicios.

En su calidad de organización sin fines de lucro, los fondos que gestiona, son destinados para la implementación de las operaciones, programas, proyectos, servicios y atenciones, lo que incluye: compra de bienes o equipos, insumos, servicios y costos de soporte para dichas implementaciones; así como para el fortalecimiento de la capacidad de preparación y respuesta de los Consejos de Cruz Roja Hondureña a nivel nacional.

### **I. Descripción General**

<b>Nombre Unidad Ejecutora</b>	<b>Cruz Roja Hondureña</b>	
<b>Periodo del Informe</b>	01 de enero al 31 de marzo del 2023	
<b>Persona responsable del informe</b>	- Lic. Alexei Castro D. (Director General)	Teléfono: 3151-2286
	- Lic. Iluany Andino G.	Teléfono: 9992-2820

	(Dir. Servicios Estratégicos) - Lic. Carlos Rodríguez (Dir. Programas y Proyectos) - Lic. Freyer Aldair Sierra. (Gerente Financiero)	Teléfono: 3172-5155  Teléfono: 9964-9662
	Teléfono fijo de la institución: 2237-1800	
	Correo electrónicos: <a href="mailto:alexei.castro@cruzroja.org.hn">alexei.castro@cruzroja.org.hn</a> ; <a href="mailto:lluany.andino@cruzroja.org.hn">lluany.andino@cruzroja.org.hn</a> ; <a href="mailto:carlos.rodríguez@cruzroja.org.hn">carlos.rodríguez@cruzroja.org.hn</a> ; <a href="mailto:Freyer.sierra@cruzroja.org.hn">Freyer.sierra@cruzroja.org.hn</a>	

## II. Objetivo de la institución

La operación de Cruz Roja Hondureña, tiene como objetivo general, brindar asistencia a la población, que mejore sus condiciones para una vida digna, su bienestar en salud, seguridad, empoderamiento y resiliencia; respondiendo a emergencias, crisis y desastres, con enfoques de protección e inclusión a las poblaciones más vulnerables en todo tiempo.

En sus objetivos programáticos tiene previsto:

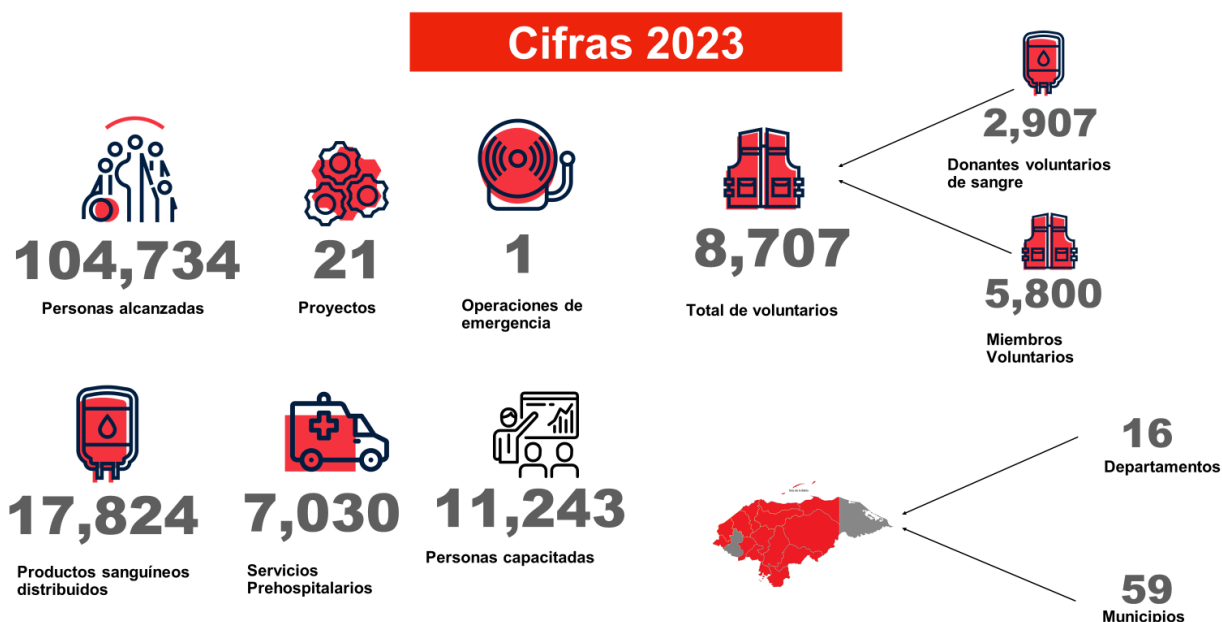
- 1) Salud comunitaria: Fortalecer la resiliencia en las personas y comunidades, a través del desarrollo de sus capacidades de respuesta basada en sistemas de alertas, acción temprana, preparación, reducción de riesgos y la participación comunitaria.
- 2) Gestión para la reducción del riesgo: Mejorar el acceso a servicios de atención en salud integral, prevención de enfermedades y promoción de la salud; con énfasis en equidad, igualdad e inclusión social.
- 3) Desarrollo social: Atender a las poblaciones más vulnerables, con medidas/servicios de protección, y se han empoderado cohesionándose frente a los procesos de desarrollo comunitario.
- 4) Desarrollo organizacional: Promover el desarrollo de los Consejos de Cruz Roja a nivel Nacional, para fortalecer sus capacidades de atención y diversidad de servicios.

## III. Población atendida

En el presente trimestre del año 2023, Cruz Roja Hondureña atendió de forma directa a **104,734 personas**, mediante los diversos programas, proyectos y servicios que brinda: en **21 proyectos**, **7,030 servicios prehospitales** y **17,824 productos sanguíneos distribuidos**, en los 16 departamentos del país, donde se tiene presencia y una operación de emergencia, debido a la Crisis migratoria.

Respecto al personal, Cruz Roja cuenta con una base de voluntariado de cinco mil ochocientos miembros en sus diferentes categorías: *directivo, socorrismo, juventud, damas, programas, comunitarios, corporativo, grupos especiales*. A su vez, en este trimestre se contó con más de dos mil novecientos donantes voluntarios de sangre. La proporción actual de los miembros es de 54% mujeres y el 46% hombres.

## Infografía No.1: Resumen de acciones humanitarias implementadas a nivel nacional

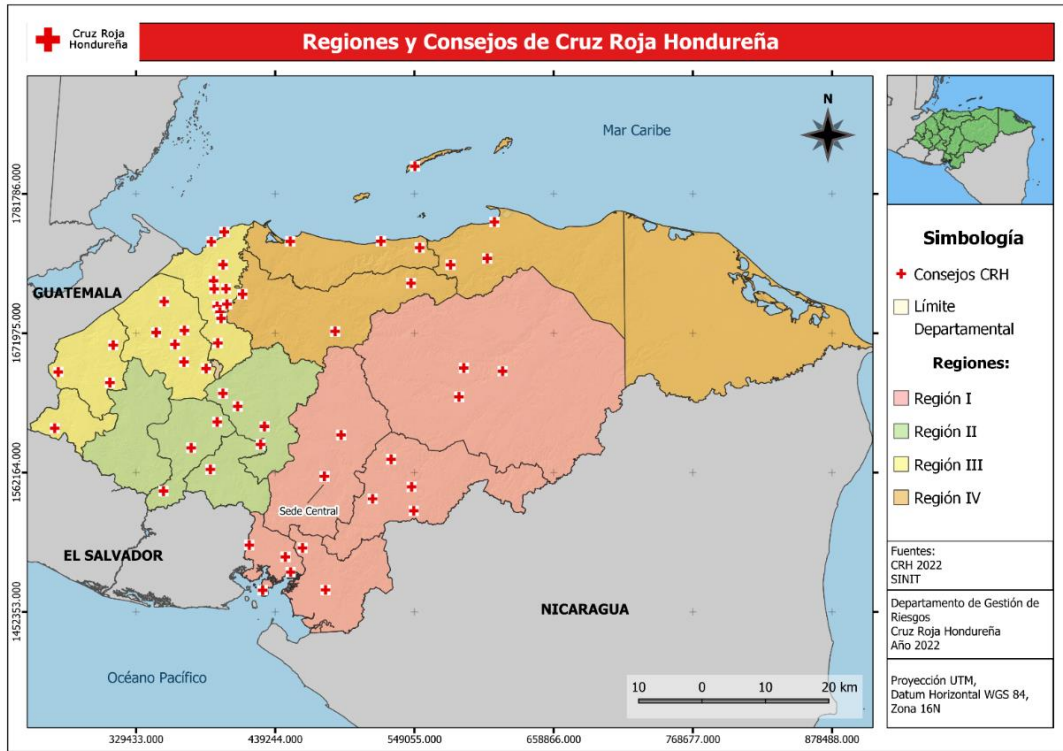


**Tabla No.1: Población atendida por municipio**

Región	Departamento	Municipio	Población atendida	Población por grupo de edad
I	Valle	Nacaome	157	La población en general atendida por los proyectos y Consejos abarcado a hombres, mujeres, niños, niñas, grupos vulnerables, miembros de organizaciones de base comunitaria y actores claves entre otros.
		San Lorenzo	91	
		Amapala	54	
		Goascorán	63	
	El Paraíso	Yuscarán	36	
		El Paraíso	4,341	
		Teupasenti	42	
		Danlí	9,671	
	Choluteca	Trojes	13,250	
		Choluteca	4,278	
		Pespire	539	
		San Antonio de Flores	225	
		San Isidro	838	
		Apacilagua	537	
	Francisco Morazán	San José	160	
Talanga		223		
Olancho	Distrito Central	3,553		
	Juticalpa	540		
	Catacamas	130		
II	Comayagua	San Francisco de La Paz	96	
		Comayagua	265	
		Taulabé	210	
		Siguatepeque	378	

Región	Departamento	Municipio	Población atendida	Población por grupo de edad
	Intibucá	La Esperanza	96	La población en general atendida por los proyectos y consejos abarcado a hombres, mujeres, niños, niñas, grupos vulnerables, miembros de organizaciones de base comunitaria y actores claves entre otros.
		Jesús de Otoro	50	
		Camasca	15	
	La Paz	La Paz	125	
		Marcala	45	
III	Cortés	San Pedro Sula	7,447	
		Puerto Cortés	120	
		Omoa	5,919	
		Villanueva	5,652	
		San Manuel	2,241	
		Pimienta	3,598	
		Rio Lindo	209	
		San Francisco de Yojoa	213	
		Choloma	569	
		Potrerillos	1,319	
	La Lima	9,353		
	Santa Bárbara	Santa Bárbara	64	
		Trinidad	60	
		Quimistán	37	
		San Nicolás	3,893	
		San José de Colinas	26	
		Las Vegas	24	
		San Luis	61	
	Copán	Santa Rosa de Copán	2,395	
		Nueva Arcadia	639	
Copán Ruinas		24		
Ocotepeque	Ocotepeque	2,084		
IV	Atlántida	La Ceiba	1,151	
		Tela	52	
		Jutiapa	18	
	Colón	Trujillo	118	
		Tocoa	82	
		Sonaguera	573	
	Yoro	Olanchito	60	
		Yoro	16	
		El Progreso	59	
	Islas de la Bahía	Roatán	86	
<b>Totales</b>	<b>16</b>	<b>59</b>	<b>104,734</b>	

## Mapa con la extensión de cobertura de Cruz Roja Hondureña



Cruz Roja cuenta con una red de 53 Consejos en 16 departamentos y 59 municipios del país; esta extensión de cobertura de los servicios y atenciones de Cruz Roja Hondureña, aporta a la reducción de la brecha en el acceso a servicios de salud, desarrollo y preparación y respuesta a las crisis, emergencias o desastres que afectan Honduras.

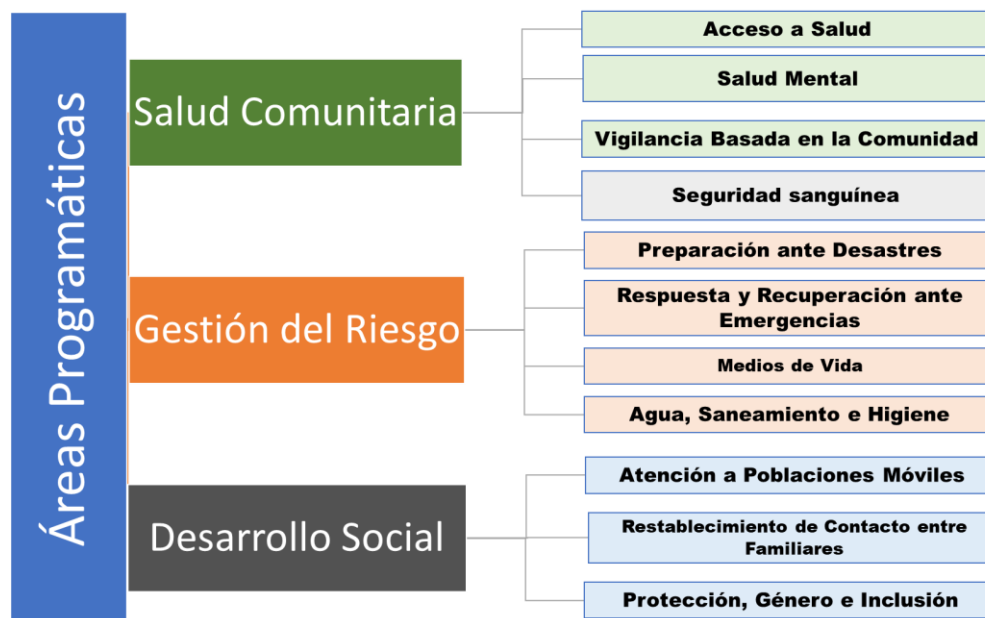
Como organización humanitaria, brinda sus servicios, reconociendo los derechos de todas las personas –mujeres, hombres, niños y niñas– vulnerables, afectadas por crisis, emergencias, desastres o conflictos; eso incluye: el derecho a vivir con dignidad; el derecho a recibir asistencia humanitaria; y el derecho a la protección y a la seguridad.

Todas las atenciones de Cruz Roja Hondureña son ejecutadas en el marco del imperativo humanitario, que establece que todos los seres humanos nacen libres e iguales en dignidad y derechos; dichas acciones se ejecutan con la total neutralidad e imparcialidad, lo que ha permitido un acceso irrestricto en todo el territorio nacional y en poblaciones de difícil acceso, por diversas razones sociales o culturales, e incluso en zonas sensibles por temas de seguridad.

### 3.1 Descripción de las Áreas Programáticas de la institución

Las acciones de este año, seguirán contribuyendo a salvar vidas, a la mejora de la calidad de vida y a la reducción de la vulnerabilidad de la población atendida, aportando al fortalecimiento de la resiliencia comunitaria, a los objetivos del Plan de Nación y a los objetivos establecidos en el Plan Nacional de Desarrollo 2021–2025 de Cruz Roja Hondureña.

## **Infografía No.2: Áreas programáticas y ejes de trabajo de Cruz Roja Hondureña**



Desde la Sede Central en Tegucigalpa, se regulan y coordinan las diversas actividades de gestión y asignación de fondos, recursos humanos y logísticos, así como las operaciones directas o coordinadas con los distintos entes de Gobierno y otras organizaciones relacionadas.

Todos los Programas, proyectos, servicios, asistencias y operaciones son coordinados con personal técnico remunerado, con alto perfil y especialización para cumplir con los más altos estándares operacionales y son los responsables de la consecución de las acciones y la rendición de cuentas en cada una de sus áreas.

### **3.2.1 Producción / Detalle de Alcances por área programática**

#### **Salud Comunitaria**

**Cobertura geográfica: 4 Departamentos:** El Paraíso, Cortes, Francisco Morazán y Yoro **27 comunidades** de los **6 Municipios** de Villanueva, San Manuel, Pimienta, Potrerillos, Danlí y Distrito Central; a través de **4 proyectos:** SMAPS, B-FUNDS, Protección de los servicios de los servicios de Salud y Alianza programática Región No.2.

#### **Producción / Alcance:**

Se beneficiaron directivamente a **10,391 personas**.

Aporte de 1,755 horas voluntarias de Cruz Roja Hondureña.

Aporte en valor monetario L. 108,301.05 en relación al salario mínimo 2023 (L61.71 por hora)

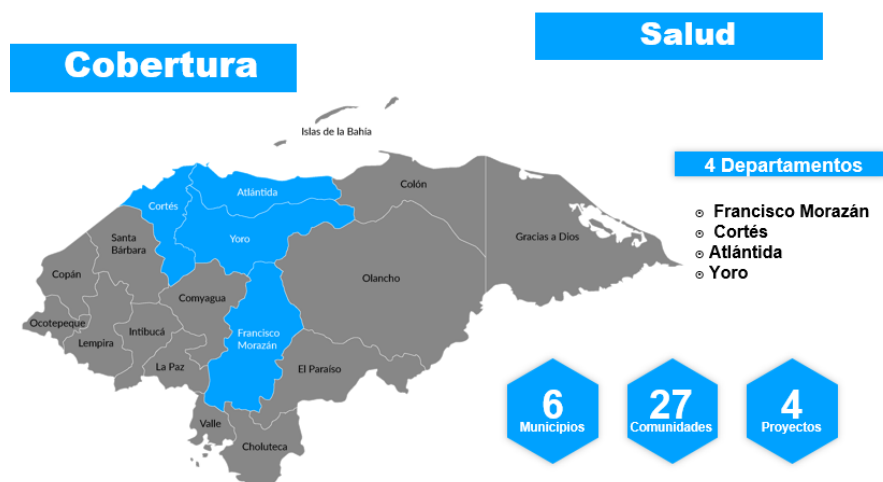
**Tabla N° 2: Detalle de Producción de Salud Comunitaria detallado por rubro**

Servicio / Asistencia	Producción 1 <sup>er</sup> Trim 2023
<b><u>Protección a los prestadores de servicios de salud (Acceso a Salud)</u></b>	
- Atención y servicios prehospitalarios	7,030
- Formación a personal de salud. (personas capacitadas)	69



Servicio / Asistencia	Producción 1 <sup>er</sup> Trim 2023
- Mesas intersectoriales de salud reorganizadas y capacitadas.	5
- Equipamiento a las unidades de salud. (entrega de insumos a dos comités regionales)	2
- Formación a docentes de la facultad de Odontología, Ciencias médicas y microbiología	42
<b>Salud Mental</b>	
- Atenciones en apoyo psicosocial	76
- Entrega de Kits	577
- Formación a personal de salud	109
<b>Salud comunitaria</b>	
- Organización, formación y equipamiento a Comités de Salud y voluntarios comunitarios.	219
- Apoyo al Programa Ampliado de Inmunizaciones. (Unidades de salud apoyadas)	8
- Personas atendidas en 16 campañas de salud comunitaria y mensajes claves sobre violencia basada en género, desarrolladas en 31 comunidades.	1,217
- Viviendas asistidas con acciones de control vectorial.	682
- Personas capacitadas sobre Enfoque en estilos de vida y envejecimiento saludable.	245
<b>Seguridad sanguínea</b>	
- Promoción de donación voluntaria de sangre.	2,907
- Donación de sangre por reposición.	10,362
- Producción y distribución de hemocomponentes.	17,824

**Infografía No. 3: Cobertura geográfica de acciones humanitarias implementadas en el área programática de Salud Comunitaria a desastres a nivel nacional.**



## Gestión para la Reducción de Riesgos a Desastres

**Cobertura geográfica:** 6 Departamentos: Choluteca, Cortés, Santa Barbara, Valle, El Paraíso y Ocotepeque. **34 comunidades** de **18 Municipios**; a través **8 proyectos**: Agua y Saneamiento, Adaptación al cambio climático, Alianza programática piloto, Llamamiento Migración, Fortalecimiento de las capacidades para atención a migrantes, Sequías (PAT), Build Chang fase 3 y Ayuda en Acción.

### **Producción / Alcance:**

Se beneficiaron directamente a **14,436 personas**.

Aporte 3,471 horas de voluntariado en Cruz Roja Hondureña.

Aporte en valor monetario: L.214,195.41 en relación al salario mínimo 2023 (L.61.71 por hora.)

**Tabla N° 3: Detalle de Producción de Salud Comunitaria detallado por rubro**

Servicio / Asistencia	Producción 1 <sup>er</sup> Trim 2023
<b>Preparación ante Desastres</b>	
- Planes de anticipación temprana (sequía, inundación y migración). (Se cuenta con el PAT de sequía aprobado y PAT TT	2
- Organización, formación, equipamiento comunitario y municipal ( <i>personas atendidas vía proyectos</i> ) -Capacitación de 12 CODEL en Santa Barbara y Danlí	1,258
- Análisis de vulnerabilidades y capacidades ( <i>personas atendidas vía proyectos</i> ) (personas alcanzadas mediante AVCA)	6,760
- CODELs activos (organizados, capacitados, equipados y desarrollando acciones de manera autónoma).	12
<b>Respuesta y Recuperación ante Emergencias</b>	
- Manejo y distribución de asistencia humanitaria.	6,418
- Viviendas reconstruidas y 4 en proceso de reconstrucción. (en el municipio de Potrerillos).	4
<b>Agua y saneamiento y promoción de la higiene</b>	
- Potabilización y distribución de agua segura ( <i>litros de agua producidos y distribuidos</i> )	355,000
- Familias asistidas con kit de higiene, educación y control vectorial. Kit de higiene distribuidos en comunidades de Trojes.	876
<b>Medios de Vida</b>	
- Familias asistidas con Programa de transferencia monetaria (PTM).	527

### **Infografía No. 4: Cobertura geográfica de acciones humanitarias implementadas en el área programática de Salud Comunitaria a desastres a nivel nacional**



**Desarrollo Social**

**Cobertura geográfica: 5 Departamentos:** Francisco Morazán, Atlántida, Choluteca, Cortés y Yoro. **21 comunidades de 29 Municipios;** a través de **7 proyectos:** RCF, Convenio Regional, PAOSUR, CAMR OMOA, CANFM Belén, Mujeres Desplazadas y Alianza Programática.

**Producción / Alcance:**

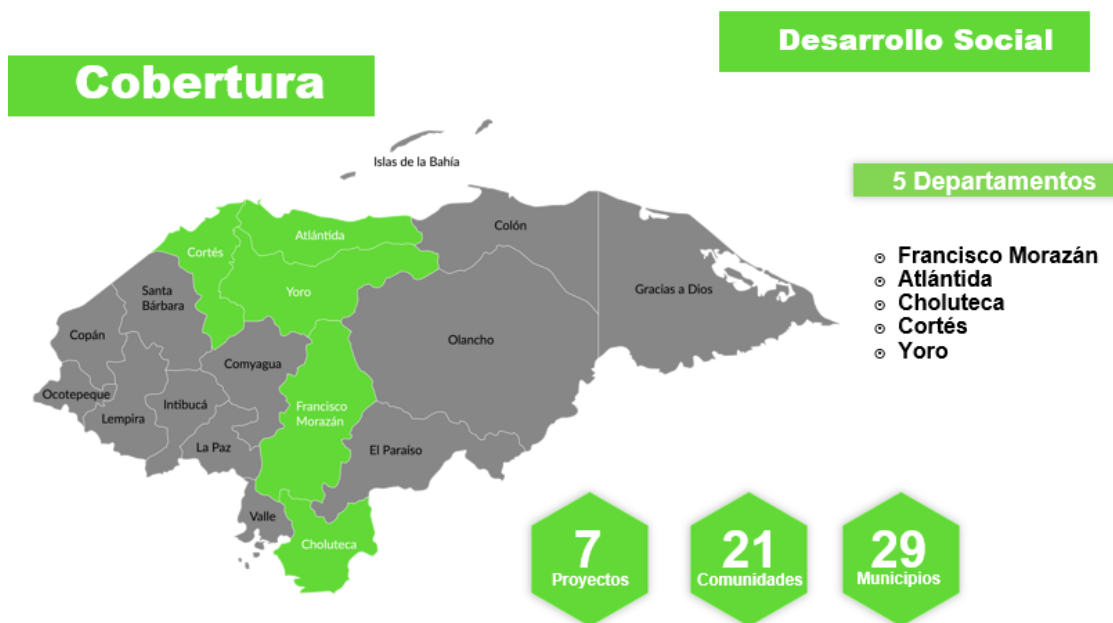
Se beneficiaron directamente a **56,955 personas**.  
 Aporte 35,790 horas de voluntarios de Cruz Roja Hondureña.  
 Aporte en valor monetario: L. 2,208,600.90 en relación al salario mínimo 2023 (L.61.71 por hora)

**Tabla N° 4: Detalle de Producción de Desarrollo Social detallado por rubro**

Servicio / Asistencia	Producción 1er Trim 2023
<b>Atención a Poblaciones Móviles: (Retornados, migrantes en tránsito, caravanas, refugiados, desplazados internos).</b>	
- Distribución de kits de higiene, alimentos, ropa.	49,454
- Primeros auxilios y primeros auxilios psicológicos.	19,723
- Migrantes retornados, en tránsito, desplazamiento interno.	51,237
- Derivación de casos de protección	3,786
- Restablecimiento de Contacto entre Familiares	5,437
- Hidratación/agua	10,161
<b>Protección, Género e Inclusión</b>	
- Atención a personas en: Prevención de violencia, mitigación a las consecuencias humanitarias de la violencia. - NNAJ (niños, niñas, adolescentes y jóvenes) capacitados en prevención de violencia basada en género, a través de 6 capacitaciones, en coordinación con el Programa de Ciudad Mujer.	217
- Mujeres incorporadas en la educación alternativa y ocupacional.	78

Servicio / Asistencia	Producción 1 <sup>er</sup> Trim 2023
- Personas atendidas en temas de migración, salud y GRD bajo el enfoque PGI; en coordinación con DDHH.	547
- Docentes de 5 centros educativos capacitados en rutas de protección Violencia Basada en Género, planes de bioseguridad en las escuelas, protección de los derechos de los NNA.	52
- Salud mental y apoyo psicosocial.	202
- Escuelas seguras: (organización, formación y equipamiento de brigadas escolares.)	82
- Emprendimientos financiados a nivel individual y/o familiar.	14
- Jóvenes atendidos en Educación formal y no formal.	32
- Jornadas de formación en DD, HH, migración, desplazamiento y género OSC e IPP	125

**Infografía No.5: Cobertura geográfica de acciones humanitarias implementadas en materia de Desarrollo Social a desastres a nivel nacional**



**IV. Presupuesto Aprobado**

Asimismo, los procesos y procedimientos administrativos, financieros, contables, auditorías internas y externas, así como las jornadas rendición de cuentas, permiten mantener la confianza de todos sus cooperantes, donantes, contrapartes, autoridades de Gobierno a nivel nacional y municipal. Por tal razón, sigue siendo más que relevante y pertinente, reforzar la capacidad instalada, de tal manera que la asistencia llegue a la mayor cantidad posible de personas en condición de vulnerabilidad y con la mejor calidad para preservar los principios dignidad humana.

La mayoría de los recursos gestionados, están condicionados a ser ejecutados para acciones humanitarias específicas, una poca proporción de dichos recursos, son usados para el desarrollo propio de Cruz Roja, para atender los retos humanitarios altamente cambiantes, combinando y complementando los esfuerzos y recursos agenciados, para atender las diversas crisis que se presentan en el país.

En el caso específico de esta subvención, se han destinado recursos para el pago de combustibles y lubricantes, gastos en tecnología y sistemas, así como pago de personal de soporte, sin el cual, las operaciones directas no podrían llevarse a cabo.

<b>Ejecución de fondos 1<sup>er</sup> trimestre según el <i>Plan Operativo y Presupuesto Cruz Roja Hondureña 2023</i></b> <b>(Subvención del Estado de Honduras L 70,000,000.00)</b>			
<b>N°</b>	<b>Líneas de presupuesto</b>	<b>Monto</b>	<b>Ejecutado</b>
<b>1</b>	<b>Preparación para respuesta crisis, emergencias y desastres</b>	<b>27,879,483.89</b>	<b>669,513.19</b>
1.5	Telecomunicaciones	1,500,000.00	0.00
1.6	Vehículos (ambulancias, pick ups, cisternas, camiones, remolque, seguros)	19,982,167.59	0.00
1.7	Combustibles y Lubricantes	4,173,857.84	669,513.19
1.15	Fondos para emergencias, crisis o desastres	2,223,458.46	0.00
<b>2</b>	<b>Fortalecimiento Institucional</b>	<b>41,620,516.11</b>	<b>10,287,289.36</b>
<b>2.1</b>	<b>Talento Humano</b>		
2.1.2	Sueldos, salarios y seguros	41,620,516.11	10,287,289.36
<b>3</b>	<b>Infraestructura</b>	<b>500,000.00</b>	<b>340,701.78</b>
3.1	Tecnologías y sistemas	500,000.00	340,701.78
<b>Total Plan Operativo Cruz Roja Hondureña 2022</b>		<b>L70,000,000.00</b>	<b>L11,297,504.33</b>

#### **V. Análisis de Eiecución de metas Físicas**

##### **¿Logro cubrir las metas físicas programadas? Si o No**

En este primer trimestre, sí, se logró alcanzar la meta establecida atendiendo a **104,734** personas que representan el **26%** de la meta de 400,000 establecida para el año 2023 meta física programada, lográndose una ejecución aceptable.

##### **Primer trimestre (enero a marzo)**

1. La Cruz Roja Hondureña, reporta una meta física **51,237** personas migrantes atendidas (componente No 1: **de atención a poblaciones móviles**) que representa el 49% de 104,734, total de personas atendidas (104,734) en el primer trimestre.
2. En el componente de **Protección Género Inclusión**, Cruz Roja Hondureña atendió a **1,349** personas, que representa el 1% (de 104,734 personas atendidas) en el primer trimestre. Desarrollando procesos de formación en la perspectiva de género que contribuye a construir una sociedad donde la mujer y el hombre alcancen la equidad e igualdad en la sociedad.

3. En el componente de **Seguridad sanguínea**, a través del Banco de Sangre de Cruz Roja Hondureña ha brindado en el primer trimestre una distribución de **17,824** productos sanguíneos en los hospitales públicos y privados con cobertura en 14 departamentos del país.
4. En el componente **Salud Mental** en el primer trimestre se atendieron **762 personas** cubiertas con los servicios (APS, Kits y Formación a los prestadores de salud) representando el **1%** del total de personas atendidas (104,734) en este 1<sup>er</sup> trimestre.
5. En el componente **Salud Comunitaria**, se atendió a **2,371 personas** representando el **2%** del total de personas atendidas (104,734 en el 1<sup>er</sup> trimestre). Con servicios pre hospitalarios, campañas comunitarias, visitas domiciliarias para el control de vectores y el manejo de aguas grises, formación a prestadores de salud y líderes comunitarios con la metodología de envejecimiento saludable.
6. **Acceso a Salud:** Cruz Roja Hondureña atendió **7,148 personas** representando el **7%** del total de personas atendidas 104,734 en el 1<sup>er</sup> trimestre. Comprende los servicios que ha brindado la institución a nivel de las comunidades donde se les ha dotado con los diferentes beneficios; atenciones y servicios pre hospitalarios, capacitaciones al personal de los establecimientos de salud, formando mesas intersectoriales y capacitándolas diferentes temas, fortaleciendo y entregando insumos a comités regionales.
7. **Preparación ante Desastres** a través de los diferentes proyectos, se alcanzaron **8,032 personas** representando el **8%** del total de personas atendidas en el 1<sup>er</sup> trimestre. Comprende las acciones que implementa el personal de Cruz Roja Hondureña con las comunidades para preparar a las familias en cómo responder a crisis, emergencias o desastres y/o mitigar los efectos dichas emergencias (organización comunitaria, planes, formaciones, equipamiento básico, etc.).
8. En el componente respuesta y **Recuperación ante Emergencias** Cruz Roja Hondureña a través de los diferentes proyectos, se alcanzaron **6,438 personas** representando el **6%** del total de personas atendidas (104,734) en el 1<sup>er</sup> trimestre. Comprende la distribución de asistencia humanitaria en las diferentes zonas del país, así como en la rehabilitación de viviendas y otras en proceso, en zonas impactadas por diferentes eventos adversos.
9. **Agua y saneamiento y promoción de la higiene:** por medio de distintos proyectos, se alcanzaron **876 personas** representando el **1%** del total de personas atendidas en el 1<sup>er</sup> trimestre. Lo reportado comprende la potabilización y distribución de agua segura, de **355,000 litros** para el consumo humano, a través de unidades técnicas de Cruz Roja Hondureña, asimismo, familias asistidas con kit de higiene, educación y control vectorial en las comunidades.
10. **Medios de Vida** dentro de la labor humanitaria y el rol que ejerce la institución Cruz Roja Hondureña para llegar a las personas más vulnerables se ha trabajado en aliviar, contribuir y recuperar los medios de sustento a las poblaciones afectadas por los diferentes eventos adversos entre ellos; recursos financieros (Transferencias monetarias) para poder reducir los efectos y alcanzando **527 familias (2,635 personas)**.

## **¿Cuáles han sido para este período sus principales Facilitantes y limitantes para el logro de la meta?**

### **R/ Facilitantes**

- El asocio con organismos nacionales e internacionales para la atención a la población migrante.
- Contar con algunas ambulancias nuevas, para la atención prehospitalaria.
- Extensión de cobertura, con la apertura de un nuevo Consejo en Ocotepeque.
- Contar con proyectos de duración de más de un año.
- Buena coordinación y relación con gobiernos locales e instituciones públicas y privadas en la realización de acciones.
- Contar con recursos para la contratación y sostenimiento de personal clave.
- La confianza generalizada con la población, nos permite acceso a todas las zonas geográficas y barrios en contextos complejos.
- El personal voluntario es fundamental para atender a todas las poblaciones.

### **Limitantes**

- Actualmente no se ha recibido la primera transferencia de los fondos, provenientes del presupuesto asignado en la subvención.
- Brecha de presupuesto para cubrir con la demanda de las comunidades que atiende la Cruz Roja.
- Ambulancias viejas que requieren renovación.
- Equipos obsoletos que requieren cambio.

## **¿Qué gestiones particulares o estrategias utilizó para el logro de lo que reporta?**

- El asocio con otras Cruces Rojas presentes en el país e incorporación de Cruz Roja Americana para este nuevo año.
- Gestión y búsqueda de fondos con organismos internacionales.
- Maximización de los recursos disponibles.
- Trabajo con el personal voluntario, de toda la red de Consejos de Cruz Roja Hondureña.
- Fortalecimiento de la estructura organizacional de la Sede Central
- Fortalecimiento de los Consejos con un equipo de voluntariado multidisciplinario.
- Espacios de rendición de cuentas, para generar más confianza con cooperantes, tomadores de decisión y público en general.
- Innovación y Transformación Digital para una respuesta y asistencia más ágil.
- Asocio con universidades públicas y privadas (UNAH).
- El asocio con los gobiernos locales, socios y alianzas estratégicas.
- Elaboración de planes operativos unificados (diversos donantes en un mismo plan de acción).
- Mapeo, focalización priorización de zonas y personas con mayor necesidad.

## **¿Cuáles son las lecciones aprendidas?**

- Fortalecer el rol auxiliar de los poderes del estado en las acciones humanitarias es esencial para el logro de los objetivos.
- El trabajo conjunto y coordinado con las instituciones de gobierno, así como con autoridades locales, otros socios y aliados, permite mayor alcance de personas.
- La participación comunitaria es crucial para que los programas, servicios, atenciones, tengan éxito.

- Mantener el respeto a los 7 Principios Fundamentales, especialmente los de Humanidad, Imparcialidad, Neutralidad e Independencia, nos facilita el acceso a todos los lugares.
- La formación y especialización del recurso humano, brinda un alto rendimiento.
- La rendición de cuentas y transparencia oportuna aumenta la confianza y acceso a las regiones donde trabajamos.

### ¿Cuáles son las fortalezas, debilidades y oportunidades?

#### Fortalezas

- Estar organizados en cuatro regiones, con presencia física en 16 de los 18 departamentos a través de 53 Consejos, que nos permite una cobertura del 88% del territorio nacional.
- Una red de más de cinco mil voluntarios a nivel nacional y empleados con competencias y alto compromiso para el servicio de la población hondureña.
- Se cuenta con un marco normativo y estratégico, procesos y procedimientos administrativos, financieros, operativos para la implementación de las distintas acciones.
- Sistema contable robusto que permite el registro y trazabilidad de las transacciones y oportuna rendición de cuentas a los socios de los recursos manejados.
- Ser una institución que goza de confianza y reconocimiento a nivel nacional e internacional por parte de nuestros socios y comunidades que atendemos.
- Ejerce un rol auxiliar activo con los poderes del Estado en asuntos humanitarios.
- Contar con equipo, logística y herramientas básicas para las operaciones.
- Ser parte del Movimiento Internacional de la Cruz Roja y Media Luna Roja.

#### Debilidades

- A nivel de los Consejos los recursos son básicos.
- Se requiere de mejoras en infraestructuras físicas de algunos Consejos.
- Existen muchos retos humanitarios en el país que hacen que el presupuesto sea limitado.
- La flota vehicular está desfasada hasta por dos décadas y requiere actualización.
- La rotación del personal voluntario, requiere constante reclutamiento y capacitación.

#### Oportunidades

- Ampliar la red de Consejos en los departamentos de Gracias a Dios y Lempira.
- Fortalecer nuestra intervención en cambio climático.
- Contar con un edificio con condiciones óptimas para su funcionamiento.
- Ser referentes de buenas prácticas en la labor humanitaria.

## **VI. Análisis de Ejecución de metas Financieras**

### Análisis de la ejecución:

En cuanto a la meta financiera, la Cruz Roja Hondureña ejecutó el 94.55% del presupuesto programado para el primer trimestre del año 2023.



En el componente de preparación para respuesta, crisis, emergencias y desastres, estableció un presupuesto de L 27,879,484 se ha ejecutado la suma de L 669,513 que representa un 2.4%.

1. En el componente de fortalecimiento institucional, estableció un presupuesto de L.41,620,516, se ha ejecutado la suma de L 10,287,289 que representa un 24.72%
2. En el componente de infraestructura, estableció un presupuesto de L 500,000.00 se ha ejecutado la suma de L 340,702 que representa un 68.14%.

### **¿Logro cubrir la meta financiera programada?**

R/ Sí

### **¿Cuáles han sido para este período sus principales Facilitantes y limitantes para el logro de la meta?**

#### **Facilitantes**

- La eficiencia en el manejo de presupuesto ya que se cuenta con un sistema de información financiera robusto.
- Personal calificado y altamente comprometido.

#### **Limitantes**

- Aún no se ha recibido el primer desembolso.

### **¿Qué gestiones particulares o estrategias utilizó para el logro que reporta?**

- Uso eficiente y racional de los recursos disponibles.
- Maximización en el uso de tiempos, personal y logística.

### **¿Cuáles son las lecciones aprendidas?**

- Tener mayor claridad y de forma anticipada, de todos los requisitos para contar con la subvención en el primer trimestre del año.
- Gestionar ante la SESAL la firma del convenio para los años próximos de forma anticipada y así evitar atrasos en los desembolsos.

## **VII. Resumen de Avances**

- Brindada una atención de calidad al migrante
- Permanencia del personal remunerado.
- Servicios de salud prehospitalarios más eficientes.
- Sistemas de agua habilitados y distribución de agua.
- Acompañamiento a más de 30 establecimientos de salud y 4 Regionales.
- Mejorada la atención al donante voluntario.

**VIII. Factores claves que afectan el rendimiento de las metas del proyecto/Trasferencia**

- Picos en el flujo de atenciones / servicios por movilizaciones masivas: migrantes por diferentes fronteras y puntos ciegos.
- Manifestaciones públicas y tomas de carretera.

**IX. Acciones Claves recomendadas para lograr las metas de manera sostenida del proyecto/Trasferencia**

- Monitoreo del POA para verificar el cumplimiento y logro de las metas programadas
- Transparencia en la rendición de cuentas de los fondos asignados.
- Capacitación permanente para el personal.
- Mantenimiento correctivo para las unidades de transporte (ambulancias, vehículos, tanquetas de agua).

**X. Conclusiones, Recomendaciones y Propuesta de Solución**

**Conclusiones**

El apoyo brindado por el Gobierno de la República a través de la SESAL, le permite a la Cruz Roja alcanzar a más personas vulnerables con una atención de calidad. En el primer trimestre ha logrado un 26% (mayor que la cobertura esperada en el primer trimestre) de la meta para el año 2023. Cruz Roja Hondureña desde su rol auxiliar continuará ampliando su red de socios que permitan llegar a las áreas críticas donde trabaja.

**Recomendaciones**

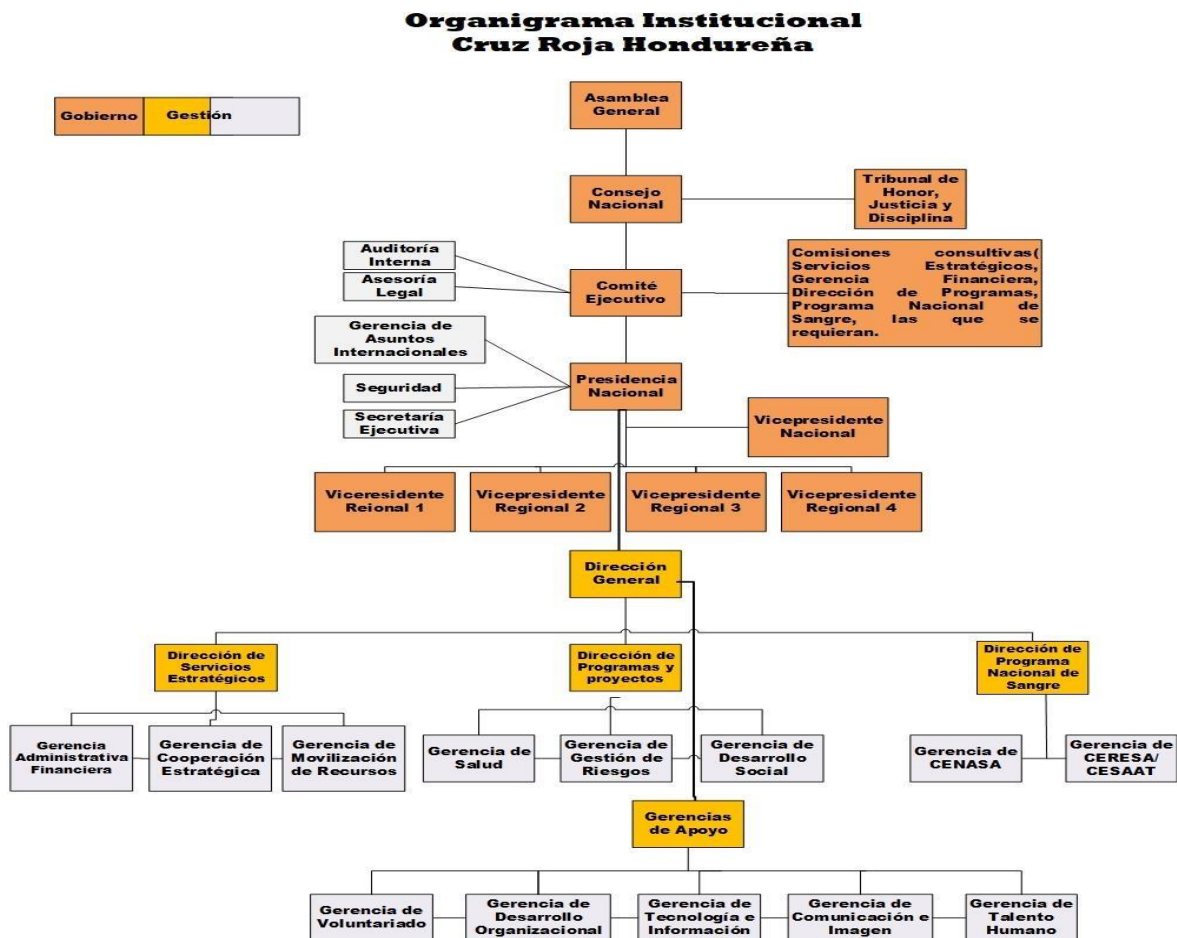
Obtener los fondos en los tiempos acordados. Ampliar el presupuesto para expandir los servicios y alcanzar una mayor población.

**Propuesta de Solución**

Realizar los desembolsos en tiempo y forma según el Plan Operativo presentado.

## XI. Anexos

### No. 1: Estructura de la Cruz Roja Hondureña.



La máxima autoridad de Gobierno para la toma de decisiones es la Asamblea Nacional, el siguiente nivel es el Consejo Nacional, y el siguiente nivel es el Comité Ejecutivo, representados por un presidente nacional. Todos ellos son voluntarios.

El Equipo de Gestión de Cruz Roja Hondureña lo lidera la Dirección General, que cuenta con tres direcciones bajo su cargo: Dirección de Programas y Proyectos, Dirección de Servicios Estratégicos y la Dirección del Programa Nacional de Sangre. También cuenta con las áreas de soporte arriba descritas.

## No. 2 Fotografías.



*Ilustración Aplicación de herramientas de AVCA en el departamento de Valle.*



Socialización de los formatos para realizar el Plan Operativo Anual (POA) a personal de los Establecimientos de Salud región de Cortes.





Capacitación y Elaboración de plan de acción comunitario con comités de salud de Nuevo Plan, San Manuel.



Personal de Cruz Roja Hondureña brindando servicio prehospitalario y atención médica a población móvil en tránsito.





Entrega a padres de familia que van en tránsito kits de higiene a menores de 0 a 3 años que contienen pañales e insumos de higiene.



**Entrega de hidratación.**



**Entrega de Kits de APS**

Punto de servicio humanitario realizando entrega de kits de APS para niños y niñas e hidratación para toda la población móvil en tránsito.



Entregas de kits de primeros auxilios a la población móvil en tránsito.