

Informe de Rendición de Cuentas ante la Secretaría de Salud Año 2023

**METAS FÍSICAS Y FINANCIERAS
I SEMESTRE: Enero – junio 2023**



**Cruz Roja
Hondureña**

**TRANSFERENCIAS AL SECTOR PÚBLICO, PRIVADO
Y EXTERNO**

Presentado por: CRUZ ROJA HONDUREÑA

Tequigalpa, MDC; julio de 2023

Contenido

Introducción	3
Descripción general	4
Objetivo de la institución	4
Población atendida.....	5
Presupuesto aprobado.....	15
Análisis de ejecución de metas físicas	16
Análisis de ejecución de metas financieras	20
Resumen de avances	21
Factores claves que afectan el rendimiento de las metas del proyecto/transferencia	22
Acciones claves recomendadas para lograr las metas de manera sostenida del proyecto/transferencia	22
Conclusiones, recomendaciones y propuesta de solución	22
Anexos	23

Introducción

El presente documento contiene el resumen estadístico acumulado de los diferentes servicios y atenciones brindadas en el ámbito nacional, gracias a la inversión de los fondos gestionados durante el primer semestre de 2023 ante la Secretaría de Estado en el Despacho de Salud. La subvención otorgada permite a Cruz Roja Hondureña complementar sus acciones humanitarias, así como la adquisición de equipos, materiales, insumos y la contratación de personal clave, para la provisión de dichos servicios y atenciones.

Todos los programas, proyectos, atenciones y servicios tienen el soporte permanente de las áreas que CRH ha creado, para el desarrollo de acciones integradas e integrales; de esa manera, el involucramiento de Desarrollo Organizacional, Voluntariado, Talento Humano, Comunicación e Imagen, Movilización de recursos, Departamentos de Legal, Seguridad, Tecnología e Informática, Agua y Saneamiento Básico, Cambio Climático, Administración y Finanzas, Logística, Adquisiciones, Asuntos Internacionales y Auditoría Interna las acciones son oportunas y se orientan a atender las necesidades prioritarias de la población más necesitada.

Los gastos imputados a la subvención, están descritos en el informe financiero y responden al Plan Operativo Anual y Presupuesto 2023, presentado a finales del año pasado como guía para la ejecución de los fondos. Ambos documentos se preparan teniendo como base el Plan Nacional de Desarrollo (2021-2025) de Cruz Roja Hondureña y tomando en cuenta los distintos planes de inversión o de proyectos, provenientes de las iniciativas aprobadas por diversos socios o donantes, de tal manera que dichas fuentes de financiación sean complementarias, evitando la duplicidad de recursos y se potencialicen los efectos esperados.

Cruz Roja Hondureña, como organización humanitaria de carácter voluntario y en cumplimiento con su rol auxiliar de los poderes públicos en acciones humanitarias de éstos, desarrolla todas sus acciones en base a los 7 Principios Fundamentales y los Valores Humanitarios del Movimiento Internacional de la Cruz Roja y de la Media Luna Roja. Aunado a lo anterior, moviliza la solidaridad nacional e internacional para contribuir a la mejora de la calidad de vida de los más vulnerables, acorde a las necesidades de la población hondureña identificadas tanto en situaciones de violencia, emergencias, crisis y/o desastres.

Favorece el desarrollo integral de las capacidades de las comunidades, aplicando los enfoques de protección, género e inclusión, y a través de la gestión de recursos locales, regionales y globales, con el fin de salvar vidas y proteger la dignidad humana de las personas, en situación de vulnerabilidad debido a razones culturales, económicas, sociales, o por limitado acceso y cobertura de servicios.

En su calidad de organización sin fines de lucro, los fondos que gestiona, son destinados para la implementación de las operaciones, programas, proyectos, servicios y atenciones a la población en general, lo que incluye: compra de bienes o equipos, insumos, servicios y costos de soporte para dichas implementaciones; así como para el fortalecimiento de la capacidad de preparación y respuesta de los Consejos de Cruz Roja Hondureña a nivel nacional.

Descripción general

Nombre Unidad Ejecutora	Cruz Roja Hondureña	
Periodo del Informe	01 de abril al 30 de junio del 2023	
Persona responsable del informe	- Lic. Alexei Castro D. (Director General)	Teléfono: 3151-2286
	- Lic. Iluany Andino G. (Dir. Servicios Estratégicos)	Teléfono: 9992-2820
	- Lic. Carlos Rodríguez (Dir. Programas y Proyectos)	Teléfono: 3172-5155
	- Lic. Freyer Aldair Sierra. (Gerente Financiero)	Teléfono: 9964-9662
	- Lic. Carlos Torres. (Cooperación)	Teléfono: 3171-7444
	-Lic. Selvin Martínez (Gerente de Desarrollo Organizacional)	Teléfono: 9715-4595
	Teléfono fijo de la institución: 2237-1800	
	Correo electrónicos: alexei.castro@cruzroja.org.hn ; iluany.andino@cruzroja.org.hn ; carlos.rodriguez@cruzroja.org.hn ; Freyer.sierra@cruzroja.org.hn carlos.torres@cruzroja.org.hn selvin.martinez@cruzroja.org.hn	

Objetivo de la institución

Las acciones de Cruz Roja Hondureña tienen como Objetivo General: brindar asistencia a la población, que mejore sus condiciones para una vida digna, su bienestar en salud, seguridad, empoderamiento y resiliencia; respondiendo a emergencias, crisis y desastres, con enfoques de protección e inclusión a las poblaciones más vulnerables en todo tiempo.

En sus objetivos programáticos tiene previsto:

- 1) Salud comunitaria: Mejorar el acceso a servicios de atención en salud integral, que favorezca la promoción de salud y prevención de enfermedades; con énfasis en equidad, igualdad e inclusión social.
- 2) Gestión para la Reducción del Riesgo: Fortalecer la resiliencia en las personas y comunidades, para el desarrollo de sus capacidades de respuesta, basada en sistemas de alertas, planificaciones en acción temprana, preparación, reducción y análisis del riesgo, teniendo como enfoque principal la participación comunitaria.
- 3) Desarrollo social: Atender a las poblaciones más vulnerables, con medidas/servicios de protección, para el fortalecimiento de la cohesión comunitaria y la auto gestión de sus procesos de desarrollo.

4) Desarrollo organizacional: Fortalecer las capacidades técnicas y operativas de Cruz Roja Hondureña, que permita la prestación de servicios y atenciones a favor de los más vulnerables, a través de su red de Consejos, voluntariado y personal remunerado a nivel nacional.

Población atendida

En el presente semestre del año 2023, Cruz Roja Hondureña atendió de forma directa a **316,603 personas**, mediante los diversos programas y proyectos, el servicio prehospitalario y la distribución de productos sanguíneos, en 16 departamentos del país, donde tiene presencia CRH.

Respecto al personal, Cruz Roja cuenta con una base de voluntariado de cinco mil ochocientos miembros en sus diferentes categorías: *directivo, socorrismo, juventud, damas, programas, comunitarios, corporativo, grupos especiales*. A su vez, en este semestre se captaron dos mil novecientos siete donantes voluntarios de sangre. La proporción actual de los miembros es de 54% mujeres y el 46% hombres.

Infografía No.1: Resumen de acciones humanitarias implementadas a nivel nacional

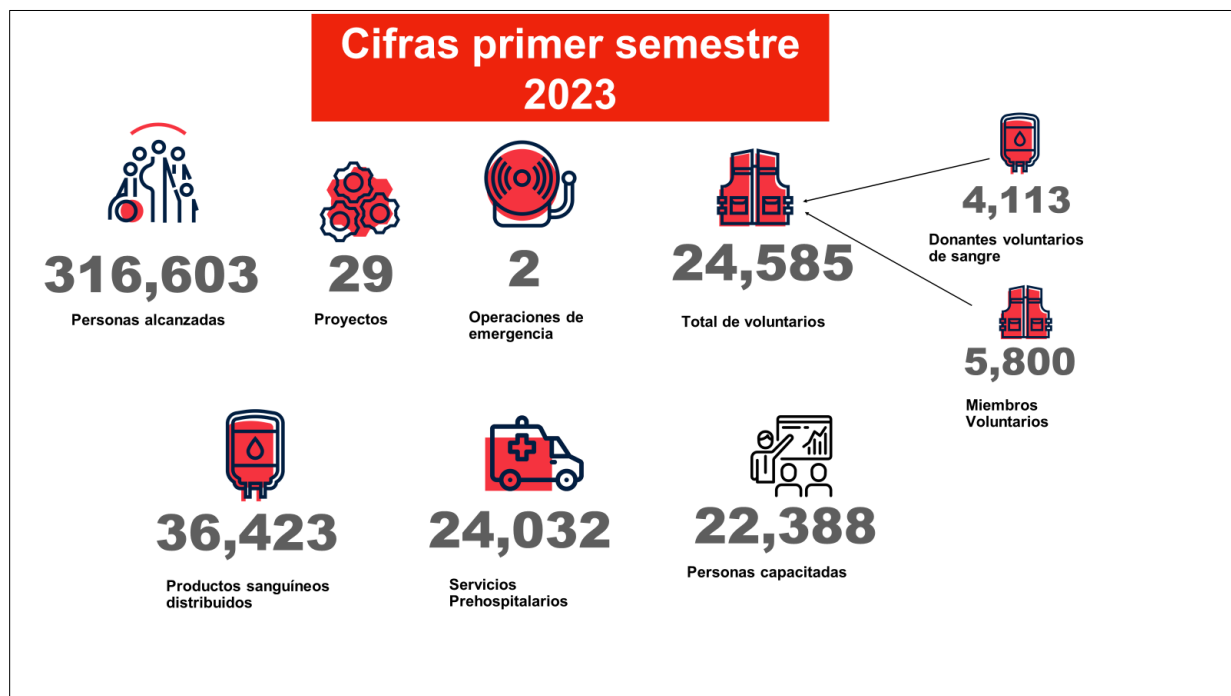


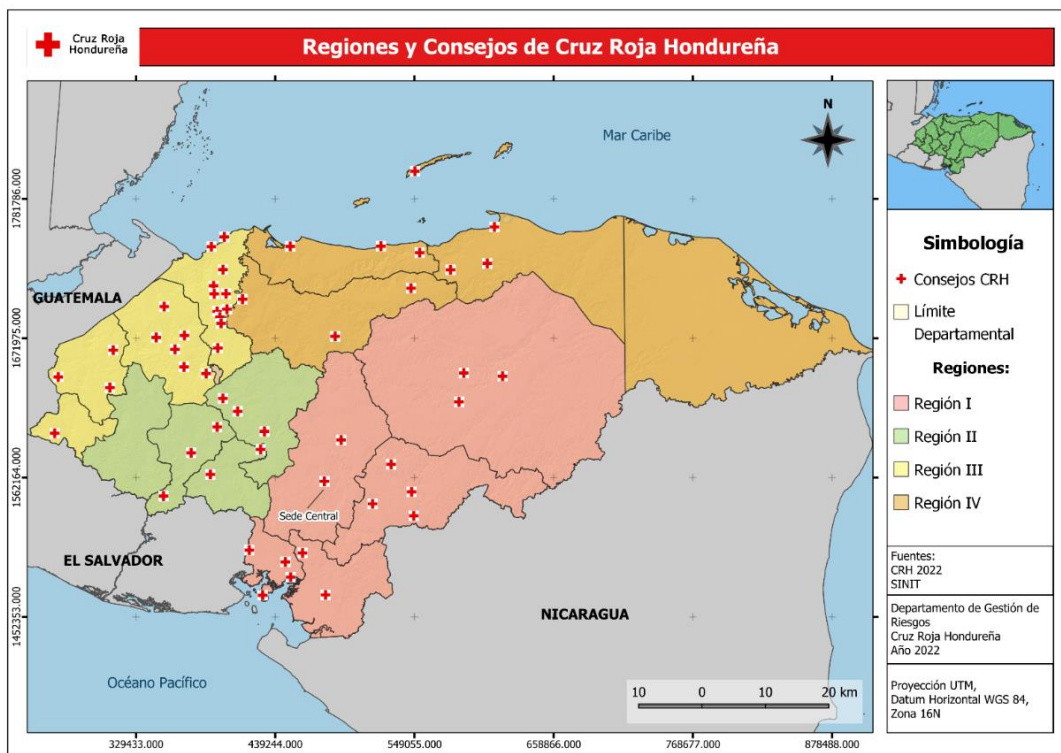
Tabla No.1: Población atendida por municipio

Región	Departamento	Municipio	Población atendida	Población por grupo de edad
I	Valle	Nacaome	273	La población en general atendida por los proyectos y Consejos abarcó a hombres, mujeres, niños, niñas, grupos vulnerables, miembros de organizaciones de base comunitaria y actores clave entre otros.
		San Lorenzo	371	
		Amapala	124	
		Goascorán	76	
	El Paraíso	Yuscarán	91	
		El Paraíso	8,738	
		Teupasenti	73	
		Danlí	12,052	
	Choluteca	Trojes	16,912	
		Choluteca	4,392	
		Pespire	26,880	
		San Antonio de Flores	5,061	
		San Isidro	3,930	
		Apacilagua	537	
	Francisco Morazán	San José	3,430	
		Talanga	444	
Olancho	Distrito Central	1,860		
	Juticalpa	1,286		
	Catacamas	272		
II	Comayagua	San Francisco de La Paz	210	
		Comayagua	1,975	
		Taulabé	506	
	Intibucá	Siguetepeque	710	
		La Esperanza	197	
		Jesús de Otoro	127	
	La Paz	Camasca	32	
		La Paz	136	
		Marcala	111	
III	Cortés	San Pedro Sula	5,529	La población en general atendida por los proyectos y consejos abarcó a hombres, mujeres, niños, niñas, grupos vulnerables, miembros de organizaciones de base comunitaria y actores claves entre otros.
		Puerto Cortés	287	
		Omoa	9,619	
		Villanueva	2,222	
		San Manuel	728	
		Pimienta	1,004	
		San Francisco de Yojoa	607	
		Choloma	820	
		Potrerillos	1,875	
		La Lima	15,694	
	Santa Bárbara	Santa Bárbara	176	
		Trinidad	219	
		Quimistan	75	
		San Nicolás	3,893	
San José de Colinas		62		
Las Vegas		204		
San Luis	164			

Región	Departamento	Municipio	Población atendida	Población por grupo de edad	
	Copán	Santa Rosa de Copán	6,964		
		Nueva Arcadia	10,040		
		Copán Ruinas	171		
	Ocotepeque	Ocotepeque	3,012		
IV	Atlántida	La Ceiba	2,036		
		Tela	192		
		Jutiapa	87		
	Colón	Trujillo	181		
		Tocoa	435		
		Sonaguera	926		
	Yoro	Olanchito	92		
		Yoro	416		
		El Progreso	106		
	Islas de la Bahía	Roatán	255		
Totales	16	59	158,897		

A este total se le suma los 157,706 de personas migrantes en tránsito atendidas.

Mapa con la extensión de cobertura de Cruz Roja Hondureña



Cruz Roja cuenta con una red de 53 Consejos en 16 departamentos y 59 municipios del país; esta extensión de cobertura de los servicios y atenciones de Cruz Roja Hondureña, aporta a la reducción de la brecha en el acceso a servicios de salud, desarrollo y preparación y respuesta a las crisis, emergencias o desastres que afectan Honduras.

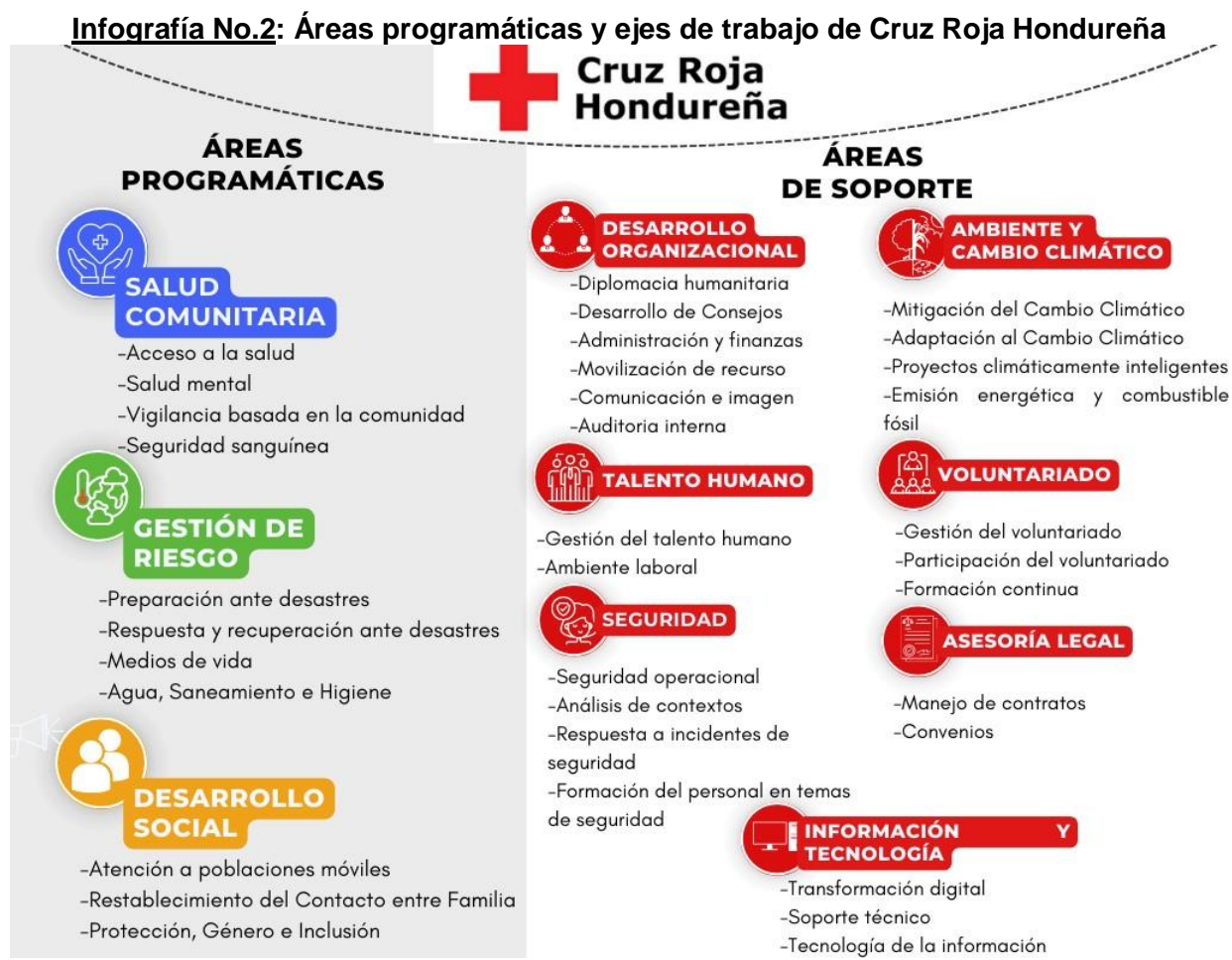
Como organización humanitaria, brinda sus servicios, reconociendo los derechos de todas las

personas –mujeres, hombres, niños y niñas– vulnerables, afectadas por crisis, emergencias, desastres o conflictos; eso incluye: el derecho a vivir con dignidad; el derecho a recibir asistencia humanitaria; y el derecho a la protección y a la seguridad.

Todas las atenciones de Cruz Roja Hondureña son ejecutadas en el marco del imperativo humanitario, que establece que todos los seres humanos nacen libres e iguales en dignidad y derechos; dichas acciones se ejecutan con la total neutralidad e imparcialidad, lo que ha permitido un acceso irrestricto en todo el territorio nacional y en poblaciones de difícil acceso, por diversas razones sociales o culturales, e incluso en zonas sensibles por temas de seguridad.

3.1 Descripción de las áreas programáticas de la institución

Las acciones de este año, siguen contribuyendo a salvar vidas, a la mejora de la calidad de vida y a la reducción de la vulnerabilidad de la población atendida, aportando al fortalecimiento de la resiliencia comunitaria, a los objetivos del Plan de Nación y a los objetivos establecidos en el Plan Nacional de Desarrollo 2021–2025 de Cruz Roja Hondureña.



Desde la Sede Central en Tegucigalpa, se regulan y coordinan las diversas actividades de

gestión y asignación de fondos, recursos humanos y logísticos, así como las operaciones directas o coordinadas con los distintos entes de Gobierno y otras organizaciones relacionadas.

Todos los programas, proyectos, servicios, asistencias y operaciones son coordinadas por las áreas de soporte desde Nivel Central, con alto perfil y especialización para cumplir con los más altos estándares operacionales y son los responsables de la consecución de las acciones y la rendición de cuentas de las acciones y recursos efectuados.

Asimismo, los miembros voluntarios de Cruz Roja Hondureña, son el principal motor y fuerza institucional para el desarrollo de las acciones humanitarias en las comunidades vulnerables asistidas.

3.2 Producción / detalle de alcances por área programática

Salud Comunitaria

Cobertura geográfica:

Departamentos: El Paraíso, Cortés, Francisco Morazán, Yoro, Atlántida.

Comunidades de Villanueva, San Manuel, Pimienta, Potrerillos, Danlí y Distrito Central, La Ceiba, Yoro, El Progreso.

8 municipios a través de **27 comunidades** proyectos directos: SMAPS, B-FUNDS, y Protección de los servicios de los servicios de Salud

Producción / Alcance:

Se beneficiaron directamente a **22,692 personas**.

Aporte de 4,814 horas voluntarias de Cruz Roja Hondureña.

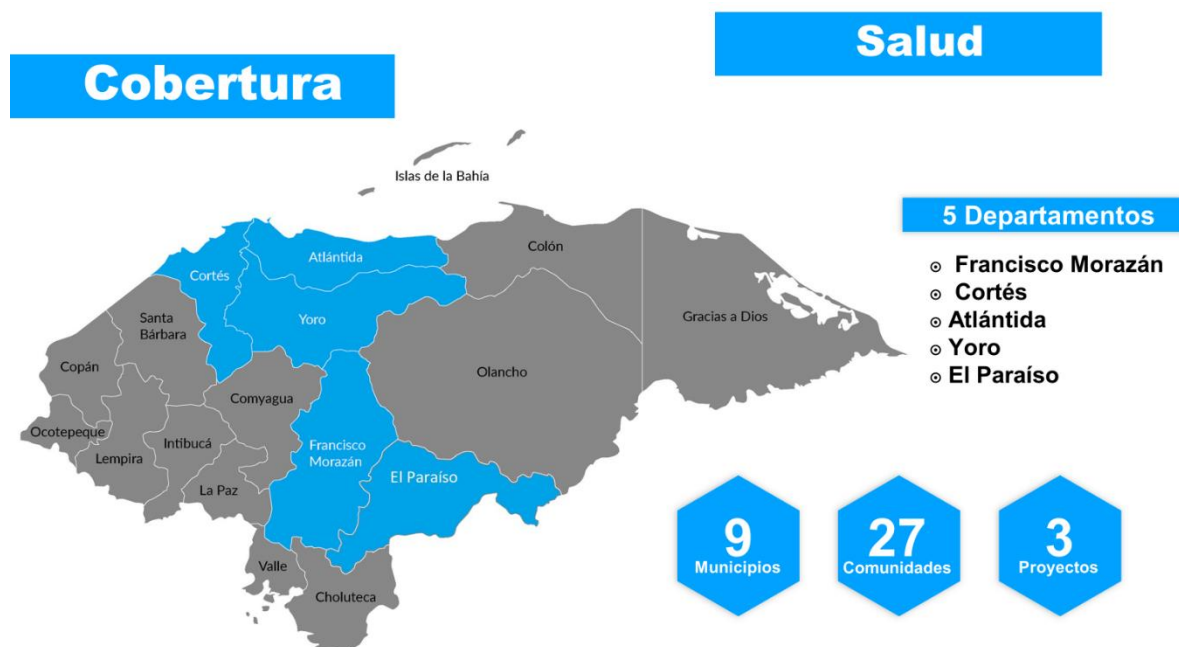
Aporte en valor monetario L. 297,071.94 en relación al salario mínimo 2023 (L'61.71 por hora)

Tabla N° 2: Detalle de Producción de Salud Comunitaria por rubro

Servicio / Asistencia	Producción 1 ^{er} Sem 2023
<u>Protección a los prestadores de servicios de salud (Acceso a Salud)</u>	
- Atención y servicios prehospitalarios. (atenciones)	23,634
- Formación a personal de salud (personas capacitadas).	293
- Mesas intersectoriales de salud organizadas y capacitadas.	7
- Equipamiento a cinco unidades de salud. (entrega de insumos a dos Comités regionales).	7
<u>Salud Mental</u>	
- Atenciones en apoyo psicosocial.	360
- Entrega de Kits a migrantes en tránsito. (Personas)	2,257
<u>Salud comunitaria</u>	
- Formación a personal de salud en jornadas de cuidado al cuidador. (personas)	159

Servicio / Asistencia	Producción 1 ^{er} Sem 2023
- Organización, formación y equipamiento a Comités de Salud y voluntarios comunitarios. (personas)	390
- Apoyo al Programa Ampliado de Inmunizaciones. (personas de las unidades de salud apoyadas).	5,491
- Estudiantes, padres y docentes capacitados en 5 prácticas WASH. (personas)	665
- Viviendas asistidas con acciones de control vectorial. (personas)	1,159
- Kits de higiene familiar a la comunidad de Los Almendros y Zarzal en Danlí reforzando las prácticas de WASH.	350
- Personas capacitadas sobre enfoque en estilos de vida y envejecimiento saludable.	655
Seguridad sanguínea	
- Donantes voluntarios de sangre. (personas)	4,113
- Donantes de sangre por reposición. (personas)	19,864
- Hemocomponentes distribución. (unidades)	36,423

Infografía No. 3: Cobertura geográfica de acciones humanitarias implementadas en el área programática de Salud Comunitaria a nivel nacional.



Gestión para la Reducción de Riesgos a Desastres

Cobertura geográfica: 8 Departamentos: Choluteca, Cortés, Santa Bárbara, Valle, El Paraíso, Yoro, Francisco Morazán y Ocotepeque.

29 municipios en 72 comunidades de a través 8 proyectos: Agua y Saneamiento, Adaptación al cambio climático, Alianza programática piloto, Llamamiento Migración, Fortalecimiento de las capacidades para atención a migrantes, Sequías (PAT), Build Chang fase 3 y Resiliencia El Paraíso.

Producción / Alcance:

Se beneficiaron directamente a **72,416 personas**.

Aporte 5,971 horas de voluntariado en Cruz Roja Hondureña.

Aporte en valor monetario: L.368,470.41 en relación al salario mínimo 2023 (L.61.71 por hora.)

Tabla N° 3: Detalle de Producción de Salud Comunitaria detallado por rubro

Servicio / Asistencia	Producción 1 ^{er} Sem 2023
Preparación ante Desastres	
- Planes de anticipación temprana para: sequía, inundación y migración). (planes)	3
- Organización, formación, equipamiento comunitario y municipal (personas atendidas vía proyectos) 11 CODEL equipados en el municipio de San Nicolás, 2 Santa Bárbara. 22 CODEL organizados en los municipios de Danlí y El Paraíso. (personas)	1,509
- Análisis de vulnerabilidades y capacidades en los municipios de Pespire, San Antonio de Flores, San José y San Isidro. (personas)	43,386
- CODELs activos (organizados, capacitados, equipados y desarrollando acciones de manera autónoma).	12
Respuesta y Recuperación ante Emergencias	
- Manejo y distribución de asistencia humanitaria. (personas)	59,972
- Reparación de infraestructura comunitaria, hidrosanitaria en el municipio de Trojes (1 unidad de salud mejorada)	1
- Viviendas reconstruidas en los municipios de Potrerillos	4
Agua y saneamiento y promoción de la higiene	
- Potabilización y distribución de agua segura (<i>litros de agua producidos y distribuidos</i>)	1,845,000
- Familias asistidas en Trojes con kit de higiene, educación y control vectorial. (Kits)	12,104
Medios de Vida	
- Familias asistidas con Programa de transferencia monetaria (PTM).	1,001

Infografía No. 4: Cobertura geográfica de acciones humanitarias implementadas en el área programática de Gestión para la reducción de Riesgo (GRRD) a desastres a nivel nacional



Desarrollo Social

Cobertura geográfica: 7 Departamentos: Francisco Morazán, Atlántida, Choluteca, Cortés, El Paraíso, Ocotepeque y Yoro.

29 municipios en 21 comunidades de; a través de **7 proyectos:** RCF, Convenio Regional, PAOSUR, CAMR OMOA, CANFM Belén, Mujeres Desplazadas y RedSafe.

Producción / Alcance:

Se beneficiaron directamente a **56,955 personas.**

Aporte 35,790 horas a voluntarios de Cruz Roja Hondureña.

Aporte en valor monetario: L 1,134,900.90 en relación al salario mínimo 2023 (L 61.71 por hora).

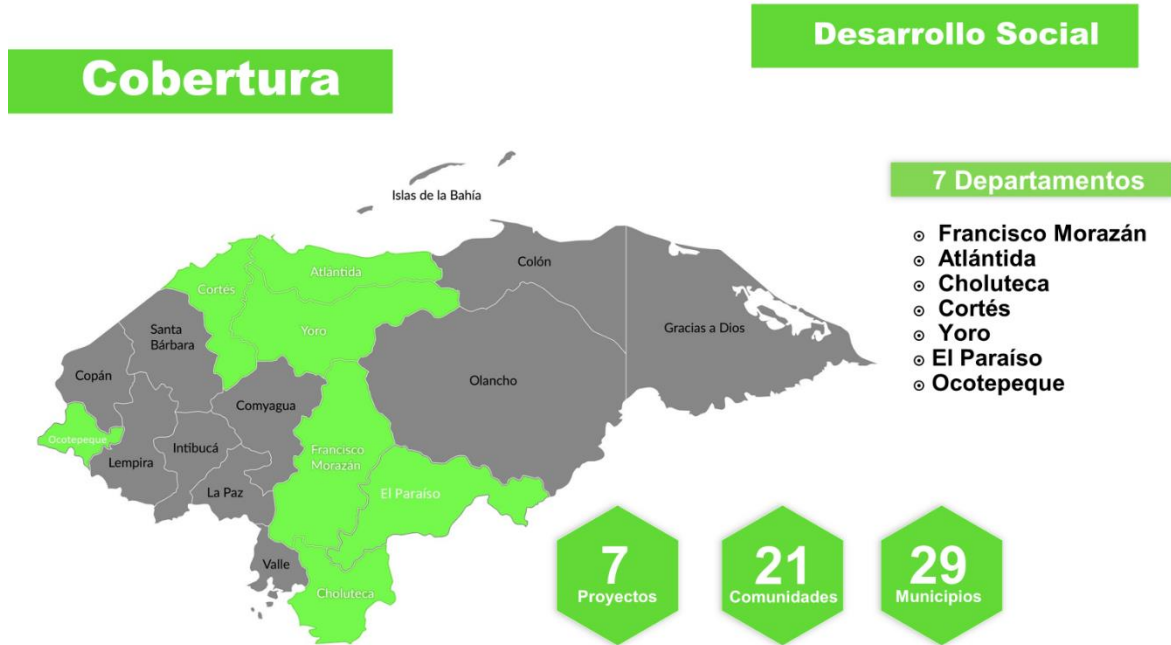
Tabla N° 4: Detalle de Producción de Desarrollo Social detallado por rubro

Servicio / Asistencia	Producción 1 ^{er} Sem 2023
<u>Atención a Poblaciones Móviles:</u> (Retornados, migrantes en tránsito, caravanas, refugiados, desplazados internos).	
- Kits de higiene, higiene menstrual, alimentos, ropa distribuidos.	83,961

Servicio / Asistencia	Producción 1^{er} Sem 2023
- Primeros auxilios y primeros auxilios psicológicos brindados (personas).	55,634
- Migrantes retornados, en tránsito, desplazamiento interno, atendidos. (personas)	157,706
- Casos de protección derivados. (Personas)	3,809
- Restablecimiento de Contacto entre Familiares brindados. (Personas)	12,505
- Hidratación/agua distribuida (litros).	10,161
- Transporte a migrantes retornados facilitado/brindado. (Personas)	13,234
<i>Protección, Género e Inclusión</i>	
<ul style="list-style-type: none"> - Atención a personas en: Prevención de violencia, mitigación a las consecuencias humanitarias de la violencia. - NNAJ (niños, niñas, adolescentes y jóvenes) capacitados en prevención de violencia basada en género, DDHH, SSRR (Salud Sexual y Reproductiva), ciber violencia a través de capacitaciones, en coordinación con el Programa de Ciudad Mujer y SEDUC, en los municipios de: San Pedro Sula, Choloma, El Progreso, La Ceiba, Choluteca, Danlí, Trojes y Distrito Central. 	1,273
- Emprendimientos financiados a nivel individual y/o familiar en municipios de: Choloma, El Progreso, La Ceiba. (Personas)	126
- Distribución de mensajes de autocuidado en los puntos de asistencia humanitaria en Choluteca, Tegucigalpa, Danlí, El Paraíso y Ocotepeque. (Personas)	1,132
- Sensibilización en la temática sobre DDHH para poblaciones móviles, a través de 11 ferias comunitarias, en los municipios de: San Pedro Sula, Choloma, El Progreso, La Ceiba, Choluteca, Danlí, Trojes, y Distrito central. (Personas)	938
- 3 campañas de sensibilización a través de las redes sociales: DDHH, Trata de personas e Higiene Menstrual, en los departamentos de El Paraíso, Danlí, Trojes, Ocotepeque-Santa Fe. (Personas)	1,871

Servicio / Asistencia	Producción 1^{er} Sem 2023
- Mujeres incorporadas en la educación alternativa y ocupacional. (Personas)	108
- Salud mental y apoyo psicosocial. (enfocadas en Educación Emocional, Autoestima y Autocuidado, impartidas a NNAJ) (personas).	544
- Personas atendidas en temas de migración, salud y GRRD bajo el enfoque PGI; en coordinación con DDHH.	547
- Docentes de 5 centros educativos capacitados en rutas de protección, Violencia Basada en Género, planes de bioseguridad en las escuelas, protección de los derechos de los NNAJ. (Personas)	52
- Escuelas seguras: (organización, formación y equipamiento de brigadas escolares, espacios de aprendizaje en temas de deportes como: juegos tradicionales, voleibol, fútbol, tenis de mesa y actividades artísticas como lo es el muralismo, dibujo y danza folklórica) (NNAJ). (Personas)	883
- Jóvenes atendidos en Educación formal y no formal.	32
- Formación en emprendimiento a personas retornadas y desplazadas por otras formas de violencia, en los municipios de El Progreso, La Ceiba, Choloma.	90
- Jornadas de Formación técnica con mujeres retornadas/desplazadas sobrevivientes de violencia basada en género. (Personas)	30
- Jornadas de formación en DDHH, migración, desplazamiento y género OSC e IPP- Protección /El Paraíso y Ocotepeque. (Personas)	148

Infografía No.5: Cobertura geográfica de acciones humanitarias implementadas en materia de Desarrollo Social a nivel nacional



Presupuesto aprobado

La mayoría de los recursos gestionados, están condicionados a ser ejecutados para acciones humanitarias específicas, una poca proporción de dichos recursos, son usados para el desarrollo propio de Cruz Roja Hondureña, que le permita una mayor y mejor atención a los retos humanitarios altamente cambiantes, combinando y complementando los esfuerzos y recursos agenciados, para atender las diversas crisis que se presentan en el país.

Por tal razón, sigue siendo más que relevante y pertinente, reforzar la capacidad instalada, de tal manera que la asistencia llegue a la mayor cantidad posible de personas en condición de vulnerabilidad y con la mejor calidad para preservar los principios de dignidad humana.

Asimismo, los procesos y procedimientos administrativos, financieros, contables, auditorías internas y externas, así como las jornadas de rendición de cuentas, permiten mantener la confianza de todos los cooperantes, donantes, contrapartes, autoridades de Gobierno a nivel nacional.

En el caso específico de esta subvención, se han destinado recursos para el pago de combustibles y lubricantes, gastos en tecnología y sistemas, así como, pago de personal de soporte, sin los cuales, las operaciones directas no podrían llevarse a cabo.

Ejecución de fondos 1 ^{er} semestre según el <i>Plan Operativo y Presupuesto Cruz Roja Hondureña 2023</i> (Subvención del Estado de Honduras L 70,000,000.00)			
Nº	Líneas de presupuesto	Monto	Ejecutado
1	Preparación para respuesta crisis, emergencias y desastres	27,656,025.43	669,513.19
1.5	Telecomunicaciones	1,500,000.00	0.00
1.6	Vehículos (ambulancias, pick ups, cisternas, camiones, remolque, seguros)	19,982,167.59	0.00
1.7	Combustibles y Lubricantes	4,173,857.84	1,281,758.56
1.15	Fondos para emergencias, crisis o desastres	2,000,000.00	1,459,517.83
2	Fortalecimiento Institucional	41,843,974.57	10,287,289.36
2.1	Talento Humano		
2.1.2	Sueldos, salarios y seguros	41,843,974.57	23,378,511.46
3	Infraestructura	500,000.00	340,701.78
3.1	Tecnologías y sistemas	500,000.00	681,403.54
Total, Plan Operativo Cruz Roja Hondureña 2022		L70,000,000.00	L26,630,840.52

Análisis de ejecución de metas físicas

¿Logró cubrir las metas físicas programadas? Si o No

Cruz Roja Hondureña, en el semestre, cumplió la meta establecida, alcanzando a **316,603** personas que representan el **79%** de la meta anual de 400,000 establecida en el POA del año 2023, logrando una sobre ejecución.

Primer semestre (enero a junio)

1. En sector programático “**Protección a los prestadores de los servicios de salud (acceso a salud)**” Cruz Roja Hondureña 24,032 brindó servicios prehospitalarios, además asignó recursos para las formaciones al personal de salud en los lineamientos de protección y conformación de mesas intersectoriales de salud.
2. En sector de **Salud Mental** en el primer semestre Cruz Roja Hondureña alcanzó **58,251 personas** con los diferentes servicios entre algunos: Atenciones de APS, Distribución Kits diferenciados por (Niños, niñas, hombre y mujer) y Formación a los prestadores de salud en las diferentes zonas del país.
3. En el componente **Salud Comunitaria**, se atendieron **8,869 personas** representando el **3.1%** del total de personas atendidas (316,603 en el 1^{er} semestre). Con servicios; campañas comunitarias (en prevención y promoción de la salud), visitas domiciliarias para el control de vectores y el manejo de aguas grises, formación a prestadores de salud,

organización de redes de jóvenes con temáticas de Salud Sexual y Reproductiva, envejecimiento saludable y Líderes comunitarios estructurados como agentes de salud o comité de Salud.

4. En el sector **Seguridad Sanguínea**, a través del Programa Nacional de Sangre, de Cruz Roja Hondureña logró: la captación de 23,977 donantes sangre y una distribución de **36,423** productos sanguíneos en los diferentes hospitales con cobertura en 14 departamentos del país.
5. En el sector **Preparación ante Desastres**: a través de los diferentes proyectos, se alcanzaron **45,027 personas**, representando el **14%** del total de personas atendidas en el 1^{er} semestre. Comprende las acciones que implementa Cruz Roja Hondureña con las comunidades, para la preparación y respuesta de las familias ante crisis, emergencias o desastres y/o mitigar los efectos de esos eventos adversos (organización comunitaria, planes, formaciones, equipamiento básico, etc.).
6. En el componente **Respuesta y Recuperación ante Emergencias** Cruz Roja Hondureña a través de los diferentes proyectos, alcanzó **59,992 personas** representando el **19%** del total de personas atendidas (316,603) en el 1^{er} semestre. Comprende la distribución de asistencia humanitaria en las diferentes zonas del país, así como, la rehabilitación de viviendas y escuelas, en zonas impactadas por diferentes eventos adversos.
7. **Agua, Saneamiento y Promoción de la Higiene**: alcanzó **92,450 personas**. Comprende la potabilización y distribución de agua segura, de **1,845,000 litros** para el consumo humano, a través de unidades técnicas de Cruz Roja Hondureña, asimismo, familias asistidas con kit de higiene, educación y control vectorial alcanzando 12,104 personas en las comunidades.
8. En el sector **Medios de Vida**: En el rol humanitario que ejerce la institución Cruz Roja Hondureña alcanzando **1001 familias (5,005 personas)** vulnerables se ha trabajado en aliviar, contribuir y recuperar los medios de sustento, afectadas por los diferentes eventos adversos dañando sus bienes familiares, dado como respuesta con recursos financieros (Transferencias monetarias)
9. Cruz Roja Hondureña, atendió a **157,706** personas migrantes (en tránsito, retornados, desplazados y refugiados). Componente No 1: **de atención a poblaciones móviles**, representando el 50% de 316,603, en el primer semestre con los diferentes servicios y asistencia humanitaria.
10. En el sector **Protección, Género e Inclusión**, se alcanzó **5,340** personas, (1.6% de 316,603 personas atendidas). Desarrollando derivando casos de protección y procesos de formación con énfasis en la perspectiva de género, contribuyendo a la no violencia; trabajando con: NNAJ (niños, niñas, adolescentes y jóvenes) con la participación de las OBS (Organizaciones de Base Comunitarias) en los municipios de; San Pedro Sula, Choloma, Progreso, El Paraíso, Trojes, Danlí, Distrito Central, Choluteca.
11. En el sector **Acceso a Salud** se atendió **9,816 personas (3%** del total de personas atendidas). Los servicios brindados en acompañamiento de los Establecimientos de Salud, son atenciones y servicios pre hospitalarios, capacitaciones al personal de los establecimientos de salud, conformación de mesas intersectoriales, capacitación en diferentes temas y entrega de insumos a comités regionales de salud.

¿Cuáles han sido para este período sus principales Facilitantes y limitantes para el logro de la meta?

R/ Facilitantes

- El asocio con organismos nacionales e internacionales para la atención de la población que lo necesite.
- Contar con 14 ambulancias nuevas, para la atención prehospitalaria.
- Contar con programas y proyectos de duración de más de un año.
- Buena coordinación y relación con gobiernos locales e instituciones públicas y privadas en la realización de acciones.
- Contar con recursos para la contratación y sostenimiento de personal clave.
- La confianza generalizada con la población, nos permite acceso a todas las zonas geográficas y barrios en contextos complejos.
- El personal voluntario es fundamental para atender a todas las poblaciones.
- Formación y entrenamiento de personal voluntario remunerado en distintos temas, para la asistencia humanitaria.

Limitantes

- Actualmente no se ha recibido la primera ni la segunda transferencia de los fondos, provenientes del presupuesto asignado en la subvención.
- Brecha de presupuesto para cubrir la demanda de las comunidades que atiende la Cruz Roja.
- Ambulancias viejas que requieren renovación.
- Equipos obsoletos que requieren cambio. (Comunicaciones, computadoras, impresoras y mobiliario)

¿Qué gestiones particulares o estrategias utilizó para el logro de lo que reporta?

- El asocio con otras Cruces Rojas presentes en el país.
- Gestión y búsqueda de fondos con organismos internacionales.
- Maximización de los recursos disponibles.
- Trabajo con personal voluntario de toda la red de Consejos de Cruz Roja Hondureña.
- Fortalecimiento de la estructura organizacional de la Sede Central.
- Fortalecimiento de los Consejos con un equipo de voluntariado multidisciplinario.
- Espacios de rendición de cuentas, para generar más confianza con cooperantes, tomadores de decisión y público en general.
- Innovación y Transformación Digital para una respuesta y asistencia más ágil.
- Asocio con universidades públicas y privadas.
- El asocio con los gobiernos locales, socios y alianzas estratégicas.
- Elaboración de planes operativos unificados (diversos donantes en un mismo plan de acción).
- Mapeo, focalización y priorización de zonas y personas con mayor necesidad.

¿Cuáles son las lecciones aprendidas?

- Fortalecer el rol auxiliar de los poderes del estado en las acciones humanitarias es esencial para el logro de los objetivos.

- El trabajo conjunto y coordinado con las instituciones de gobierno, así como con autoridades locales, otros socios y aliados, permite mayor alcance de personas.
- La participación comunitaria es crucial para que los programas, servicios, atenciones, tengan éxito.
- Mantener el respeto a los 7 Principios Fundamentales, especialmente los de Humanidad, Imparcialidad, Neutralidad e Independencia, nos facilita el acceso a todos los lugares.
- La formación y especialización del recurso humano, brinda un alto rendimiento.
- La rendición de cuentas y transparencia oportuna aumenta la confianza y acceso a las regiones donde trabajamos.

¿Cuáles son las fortalezas, debilidades y oportunidades?

Fortalezas

- Estar organizados en cuatro regiones, con presencia física en 16 de los 18 departamentos a través de 53 Consejos, que nos permite una cobertura del 88% del territorio nacional.
- Una red de más de seis mil miembros a nivel nacional (voluntarios y empleados) con competencias y alto compromiso para el servicio de la población hondureña.
- Se cuenta con un marco normativo y estratégico, políticas para la gestión técnica, procesos y procedimientos administrativos, financieros y operativos para la implementación de las distintas acciones.
- Sistema contable robusto que permite el registro y trazabilidad de las transacciones y oportuna rendición de cuentas a los socios de los recursos manejados.
- Ser una institución que goza de confianza y reconocimiento a nivel nacional e internacional por parte de nuestros socios y comunidades que atendemos.
- Mandato del rol auxiliar a los poderes del Estado en asuntos humanitarios.
- Contar con equipo, logística y herramientas básicas para las operaciones.
- Ser miembro del Movimiento Internacional de la Cruz Roja y Media Luna Roja.

Debilidades

- A nivel de los Consejos, los recursos son básicos y limitados.
- Se requiere de mejoras en infraestructuras físicas y logística de los Consejos.
- Existen muchos retos humanitarios en el país que hacen que el presupuesto sea insuficiente.
- La flota vehicular está desfasada hasta por dos décadas y requiere actualización.
- La rotación del personal voluntario, requiere constante reclutamiento y capacitación.

Oportunidades

- Ampliar la red de Consejos en los departamentos de Gracias a Dios y Lempira.
- Fortalecer nuestra intervención en Cambio Climático.
- Contar con un edificio con condiciones óptimas para su funcionamiento.

- Ser referentes técnicos para la acción humanitaria.

Análisis de ejecución de metas financieras

Análisis de la ejecución:

En cuanto a la meta financiera, la Cruz Roja Hondureña ejecutó el 103.05% del presupuesto programado para el segundo trimestre del año 2023.

En el componente de preparación para respuesta, crisis, emergencias y desastres, se estableció un presupuesto de L 27,656,025 y se ha ejecutado la suma de L 2,741,276 que representa un 9.91%.

En el componente de fortalecimiento institucional, estableció un presupuesto de L.41,843,975, se ha ejecutado la suma de L 23,378,511 que representa un 55.87%

En el componente de infraestructura, estableció un presupuesto de L 500,000.00 y hasta la fecha se ha ejecutado la suma de L 681,403.54 que representa un 136.28%.

¿Logró cubrir la meta financiera programada?

R/ Sí

¿Cuáles han sido para este período sus principales facilitantes y limitantes para el logro de la meta?

Facilitantes

- La eficiencia en el manejo de recursos.
- Cuenta con un sistema de información financiera robusto.
- Personal (voluntario y remunerado) calificado y altamente comprometido.

Limitantes

- Aún no se ha recibido ningún desembolso por retrasos para la firma del convenio según lo estipulado en el Decreto Legislativo 87-2021.

¿Qué gestiones particulares o estrategias utilizó para el logro que reporta?

- Uso eficiente y racional de los recursos disponibles.
 - Maximización en el uso de tiempos, personal y logística.
 - Planes de acción unificados con diversas fuentes de financiamiento.
-

¿Cuáles son las lecciones aprendidas?

- Tener mayor claridad y de forma anticipada, de todos los requisitos para contar con la subvención en el primer trimestre del año.
- Gestionar ante la SESAL la firma del convenio para los años próximos de forma anticipada y así evitar atrasos en los desembolsos.

Resumen de avances

- Atenciones de calidad brindadas a la población en general
- Fortalecimiento de las capacidades a socios y miembros de Cruz Roja en GRRD, Salud Comunitaria.
- Fortalecimiento de estructuras comunitarias (CODEL, Comités de Salud, Organizaciones de base Comunitaria, CODECE y Gobiernos Locales.
- Servicios de salud prehospitalarios brindados.
- Activación de una línea telefónica de emergencia ante las limitantes del 911.
- Sistemas de agua habilitados, distribución de agua segura y formación y promoción de la higiene.
- Acompañamiento a más de 50 establecimientos de salud y 4 regionales.
- Formación personal de Fuerza Aérea y COPECO en curso de manejo de vehículos de emergencia.
- Campañas continuas de la promoción de donación voluntaria de sangre.
- Manejo y Distribución de Asistencia Humanitaria en todo el Territorio Nacional
- Familias asistidas con: Kit de Higiene y Educación, Control Vectorial, Programa de Transferencia Monetaria (PTM) y Mejoramiento de Viviendas.
- Operación de respuesta a la emergencia en PNFAS. (COE activo, 150 personas participando entre (remunerado y voluntarios).
- Inserción al sistema educativo formal y no formal a mujeres en condición de vulnerabilidad.
- Atención de Total de 316,603 personas de 16 departamentos, 59 municipios y más de 100 comunidades.

Factores claves que afectan el rendimiento de las metas del proyecto/transferencia

- Se logró superar las metas establecidas, factores que afectan el no aumento de la meta:
- Picos en el flujo de personas por movilizaciones masivas: migrantes por diferentes fronteras y puntos ciegos.
- Manifestaciones públicas y tomas de carretera.
- Disponibilidad financiera.
- Limitaciones logísticas.

Acciones claves recomendadas para lograr las metas de manera sostenida del proyecto/transferencia

- Transferencia de fondos acorde a la programación.
- Monitoreo del POA para verificar el cumplimiento y logro de las metas programadas
- Transparencia en la rendición de cuentas de los fondos asignados.
- Capacitación permanente para el personal.
- Programas continuos de formación especializadas al personal.
- Implementar programas de captación y retención del voluntariado de manera continua.
- Mantenimiento correctivo para las unidades de transporte (ambulancias, vehículos, tanquetas de agua).

Conclusiones, recomendaciones y propuesta de solución

Conclusiones

En el primer semestre, se ha logrado un 81% de la meta esperada (superando en un 31% la cobertura prevista) para el año 2023. Cruz Roja Hondureña desde su rol auxiliar continuará ampliando su red de socios que permitan llegar a las áreas críticas donde trabaja.

Recomendaciones

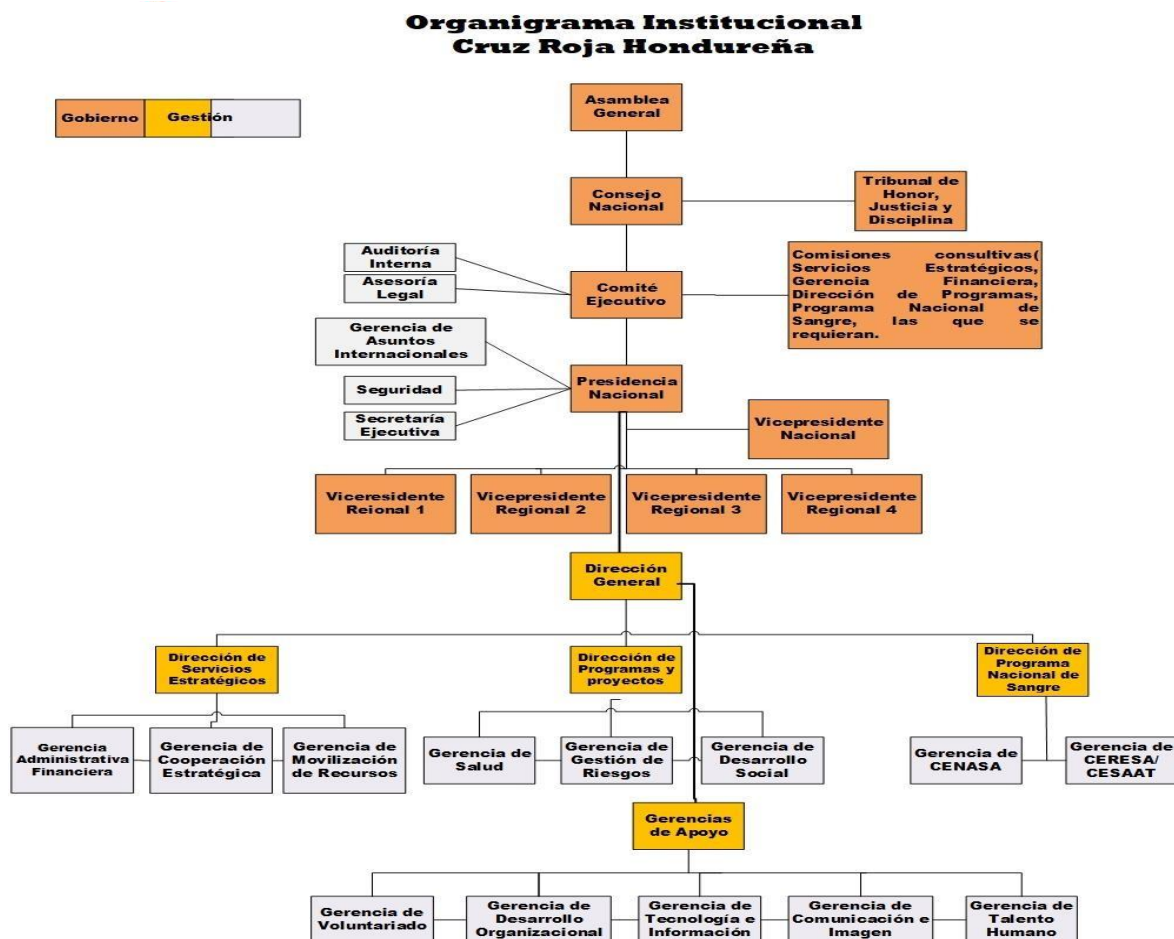
- Obtener los fondos en los tiempos acordados.
- Ampliar el presupuesto para expandir los servicios y alcanzar una mayor población.

Propuesta de Solución

Realizar los desembolsos en tiempo y forma según el Plan Operativo acordado.

Anexos

No. 1: Estructura de la Cruz Roja Hondureña.



La máxima autoridad de Gobierno para la toma de decisiones es la Asamblea, el siguiente nivel es el Consejo Nacional, y el siguiente nivel es el Comité Ejecutivo, representado por un presidente nacional. Todos ellos son voluntarios.

El Equipo de Gestión de Cruz Roja Hondureña lo lidera la Dirección General, que cuenta con tres direcciones bajo su cargo: Dirección de Programas y Proyectos, Dirección de Servicios Estratégicos y la Dirección del Programa Nacional de Sangre. También cuenta con las áreas de soporte arriba descritas.

No. 2 Fotografías.



Taller de Búsqueda y Rescate, dirigido a miembros de CODEL, de las comunidades de San Nicolás, Santa Bárbara, en coordinación con el Benemérito Cuerpo de Bomberos.



Captación de unidades sanguíneas en la UNAH en conmemoración al Día Internacional del Donante de Sangre 2023.



Entrega de agua segura en el municipio de la Lima Cortés.



Capacitaciones dirigidas a personal de salud sobre los lineamientos de protección de los servicios de salud



Personal de Cruz Roja Hondureña brindando servicio prehospitalario, APS y entrega de kit a población móvil en tránsito.



Apoyo a las familias de las personas afectadas en incidente de Penitenciaría Nacional Femenina de Adaptación Social (PNFAS); proporcionando Apoyo Psicosocial (APS),