

**Informe de Rendición de Cuentas
ante la Secretaría de Salud
Año 2023**

**METAS FÍSICAS Y FINANCIERAS
III Trimestre: Enero – Septiembre 2023**



TRANSFERENCIAS AL SECTOR PÚBLICO, PRIVADO Y EXTERNO

Presentado por: CRUZ ROJA HONDUREÑA

Tegucigalpa, M.D.C. octubre 2023

Contenido

Introducción	3
Descripción general	4
Objetivo de la institución.....	4
Población atendida	5
Presupuesto aprobado	16
Análisis de ejecución de metas físicas.....	17
Análisis de ejecución de metas financieras	21
Resumen de avances.....	22
Factores claves que afectan el rendimiento de las metas del proyecto/transferencia.....	23
Acciones claves recomendadas para lograr las metas de manera sostenida del proyecto/transferencia.....	23
Conclusiones, recomendaciones y propuesta de solución	23
Anexos	24

Introducción

El presente documento contiene el resumen estadístico y narrativo acumulado de los diferentes servicios y atenciones brindadas en el periodo de enero a septiembre de 2023, gracias a la inversión de los fondos gestionados ante la Secretaría de Estado en el Despacho de Salud. La subvención otorgada permite a Cruz Roja Hondureña, complementar sus acciones humanitarias, así como la adquisición de equipos, beneficios para familias vulnerables, materiales, insumos y la contratación de personal clave, para la provisión de dichos servicios y atenciones.

Todos los programas, proyectos, atenciones y servicios tienen el soporte permanente de las áreas que CRH ha creado, para el desarrollo de acciones integradas e integrales; de esa manera, el involucramiento de Desarrollo Organizacional, Voluntariado, Talento Humano, Comunicación e Imagen, Movilización de recursos, Departamentos de Legal, Seguridad, Tecnología e Informática, Agua y Saneamiento Básico, Cambio Climático (CC), Administración y Finanzas, Logística, Adquisiciones, Asuntos Internacionales y Auditoría Interna. Las acciones son oportunas y se orientan a atender las necesidades prioritarias de la población más necesitada.

Los gastos imputados a la subvención, están descritos en el informe financiero y responden al *Plan Operativo Anual y Presupuesto 2023*, presentado a finales del año pasado, como guía para la ejecución de los fondos. Ambos documentos se preparan teniendo como base el Plan Nacional de Desarrollo (2021-2025) de Cruz Roja Hondureña y tomando en cuenta los distintos planes de inversión o de proyectos provenientes de las iniciativas aprobadas por diversos socios o donantes, de tal manera que dichas fuentes de financiación sean complementarias, evitando la duplicidad de recursos y potencializando los efectos esperados.

Cruz Roja Hondureña, como organización humanitaria de carácter voluntario y en cumplimiento con su rol auxiliar con los poderes públicos en acciones humanitarias, desarrolla todas sus acciones en base a los 7 Principios Fundamentales y los Valores Humanitarios del Movimiento Internacional de la Cruz Roja y de la Media Luna Roja. Aunado a lo anterior, moviliza la solidaridad nacional e internacional para contribuir a la mejora de la calidad de vida de los más vulnerables, acorde a las necesidades de la población hondureña identificadas tanto en situaciones de violencia, emergencias, crisis y/o desastres.

Favorece el desarrollo integral de las capacidades de las comunidades, aplicando los enfoques de protección, género e inclusión, y a través de la gestión de recursos locales, regionales y globales, con el fin de salvar vidas y proteger la dignidad humana de las personas, en situación de vulnerabilidad debido a razones culturales, económicas, sociales, o por limitado acceso y cobertura de servicios.

En su calidad de organización sin fines de lucro, los fondos que gestiona, son destinados para la implementación de las operaciones, programas, proyectos, servicios y atenciones a la población en general, lo que incluye: compra de bienes o equipos, insumos, servicios y costos de soporte para dichas implementaciones; así como para el fortalecimiento de la capacidad de preparación y respuesta de los Consejos de Cruz Roja Hondureña a nivel nacional.

Descripción general

Nombre Unidad Ejecutora	Cruz Roja Hondureña	
Periodo del Informe	01 de enero al 30 de septiembre del 2023	
Persona responsable del informe	- Lic. Alexei Castro D. (Director General)	Teléfono: 3151-2286
	- Lic. Iluany Andino G. (Dir. Servicios Estratégicos)	Teléfono: 9992-2820
	- Lic. Carlos Rodríguez (Dir. Programas y Proyectos)	Teléfono: 3172-5155
	- Lic. Freyer Aldair Sierra. (Gerente Financiero)	Teléfono: 9964-9662
	- Lic. Carlos Torres. (Cooperación-Planificación)	Teléfono: 3171-7444
	-Lic. Selvin Martínez (Gerente de Desarrollo Organizacional)	Teléfono: 9715-4595
Teléfono fijo de la institución: 2237-1800		
Correo electrónicos: alexei.castro@cruzroja.org.hn ; iluany.andino@cruzroja.org.hn ; carlos.rodríguez@cruzroja.org.hn ; Freyer.sierra@cruzroja.org.hn carlos.torres@cruzroja.org.hn selvin.martinez@cruzroja.org.hn		

Objetivo de la institución

Las acciones de Cruz Roja Hondureña tienen como Objetivo General: brindar asistencia a la población, que mejore sus condiciones para una vida digna, su bienestar en salud, seguridad, empoderamiento y resiliencia; respondiendo a emergencias, crisis y desastres, con enfoques de protección e inclusión a las poblaciones más vulnerables en todo tiempo.

En sus objetivos programáticos tiene previsto:

- 1) **Salud comunitaria:** Mejorar el acceso a servicios de atención en salud integral, que favorezca la promoción de salud y prevención de enfermedades; con énfasis en equidad, igualdad e inclusión social.
- 2) **Gestión para la Reducción del Riesgo:** Fortalecer la resiliencia en las personas y comunidades, para el desarrollo de sus capacidades de respuesta, basada en sistemas de alertas, planificaciones en acción temprana, preparación, reducción y análisis del riesgo, teniendo como enfoque principal la participación comunitaria.
- 3) **Desarrollo social:** Atender a las poblaciones más vulnerables, con medidas/servicios de protección, para el fortalecimiento de la cohesión comunitaria y la autogestión de sus procesos de desarrollo.
- 4) **Desarrollo organizacional:** Fortalecer las capacidades técnicas y operativas de Cruz Roja Hondureña, que permitan la prestación de servicios y atenciones a favor de los más vulnerables, a través de su red de Consejos, voluntariado y personal remunerado a nivel

nacional.

Población atendida

En el 3er trimestre del año 2023, Cruz Roja Hondureña atendió de forma directa a **471,880 personas**, mediante los diversos programas y proyectos, el servicio prehospitalario y la distribución de productos sanguíneos, en 16 departamentos del país, donde tiene presencia CRH.

Con respecto al personal, Cruz Roja cuenta con una base de voluntariado de cinco mil ochocientos sesenta y ocho miembros en sus diferentes categorías: *directivos, socorrismo, juventud, damas, programas, comunitarios, corporativo, grupos especiales*. A su vez, en este 3er trimestre se captaron dos mil novecientos siete donantes voluntarios de sangre, para un acumulado de 5,734 en lo que va del año. La proporción actual de todos los miembros es de 53% mujeres y el 47% hombres.

Infografía No.1: Resumen de acciones humanitarias implementadas a nivel nacional



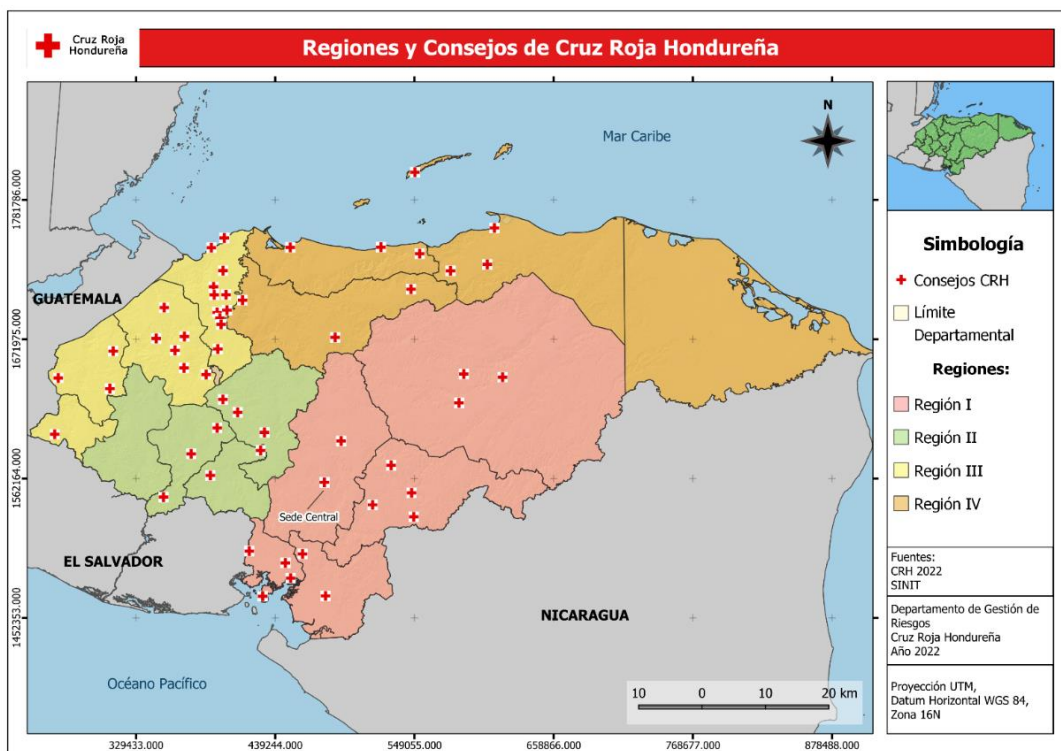
Tabla No.1: Población atendida por municipio

Región	Departamento	Municipio	Población atendida	Población por grupo de edad
I	Valle	Nacaome	413	La población en general atendida por los proyectos y Consejos abarcó a hombres, mujeres, niños, niñas, grupos vulnerables, miembros de organizaciones de base comunitaria y actores clave entre otros.
		San Lorenzo	456	
		Amapala	145	
		Goascorán	76	
	El Paraíso	Yuscarán	122	
		El Paraíso	8,819	
		Teupasenti	73	
		Danlí	25,567	
		Trojes	14,920	
	Choluteca	Choluteca	6,820	
		Perspire	28,026	
		San Antonio de Flores	5,061	
		San Isidro	3,930	
		Apacilagua	743	
		San José	3,575	
	Francisco Morazán	Talanga	423	
		Distrito Central	7,196	
	Olancho	Juticalpa	5,727	
		Catacamas	8,811	
		San Francisco de La Paz	326	
II	Comayagua	Comayagua	7,617	
		Taulabé	764	
		Siguetepeque	969	
	Intibucá	La Esperanza	197	
		Jesús de Otoro	556	
		Camasca	32	
	La Paz	La Paz	144	
		Marcala	66	
III	Cortés	San Pedro Sula	16,627	
		Puerto Cortés	324	
		Omoa	13,128	
		Villanueva	2,550	
		San Manuel	764	
		Pimienta	1,053	
		San Francisco de Yojoa	500	
		Choloma	1,507	
		Potreriillos	2,100	
		La Lima	14,065	
	Santa Bárbara	Santa Bárbara	233	
		Trinidad	355	
		Quimistan	124	

Región	Departamento	Municipio	Población atendida	Población por grupo de edad
IV		San Nicolás	3,893	
		San José de Colinas	79	
		Las Vegas	394	
		San Luis	209	
	Copán	Santa Rosa de Copán	7,480	
		Nueva Arcadia	1,950	
		Copán Ruinas	207	
	Ocotepeque	Ocotepeque	48,709	
	Atlántida	La Ceiba	3,968	
		Tela	333	
		Jutiapa	145	
	Colón	Trujillo	617	
		Tocoa	32,459	
		Sonaguera	867	
	Yoro	Olancho	109	
		Yoro	170	
		El Progreso	729	
	Islas de la Bahía	Roatán	331	
Totales	16	59	287,553	

A este total se le suma los 184,327 de personas migrantes en tránsito atendidas.

Mapa con la extensión de cobertura de Cruz Roja Hondureña



Cruz Roja cuenta con una red de 53 Consejos en 16 departamentos y 59 municipios del país; esta extensión de cobertura de los servicios y atenciones de Cruz Roja Hondureña, aporta a la reducción de la brecha en el acceso a servicios de salud, desarrollo y preparación y respuesta a las crisis, emergencias o desastres que afectan Honduras.

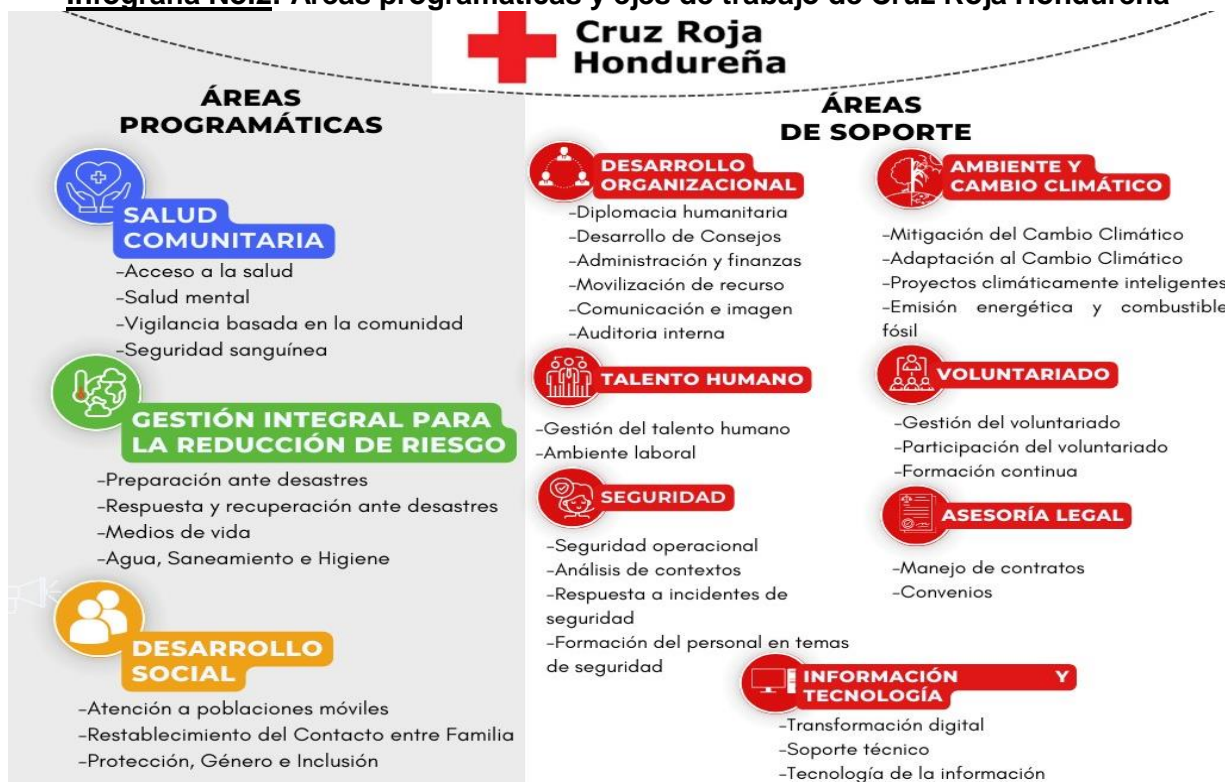
Como organización humanitaria, brinda sus servicios, reconociendo los derechos de todas las personas –mujeres, hombres, niños y niñas– vulnerables, afectadas por crisis, emergencias, desastres o conflictos; eso incluye: el derecho a vivir con dignidad; el derecho a recibir asistencia humanitaria; y el derecho a la protección y a la seguridad.

Todas las atenciones de Cruz Roja Hondureña son ejecutadas en el marco del imperativo humanitario, que establece que todos los seres humanos nacen libres e iguales en dignidad y derechos; dichas acciones se ejecutan con la total neutralidad e imparcialidad, lo que ha permitido un acceso irrestricto en todo el territorio nacional y en poblaciones de difícil acceso, por diversas razones sociales o culturales, e incluso en zonas sensibles por temas de seguridad.

3.1 Descripción de las áreas programáticas de la institución

Las acciones de este año, siguen contribuyendo a salvar vidas, a la mejora de la calidad de vida y a la reducción de la vulnerabilidad de la población atendida, aportando al fortalecimiento de la resiliencia comunitaria, a los objetivos del Plan de Nación y a los objetivos establecidos en el Plan Nacional de Desarrollo 2021–2025 de Cruz Roja Hondureña.

Infografía No.2: Áreas programáticas y ejes de trabajo de Cruz Roja Hondureña



Desde la Sede Central en Tegucigalpa, se regulan y coordinan las diversas actividades de gestión y asignación de fondos, recursos humanos y logísticos, así como las operaciones directas o coordinadas con los distintos entes de Gobierno y otras organizaciones.

Todos los programas, proyectos, servicios, asistencias y operaciones son coordinadas por las áreas de soporte desde Nivel Central, con alto perfil y especialización para cumplir con los más altos estándares operacionales y son los responsables de la consecución de las acciones y la rendición de cuentas de las acciones y recursos efectuados.

Asimismo, los miembros voluntarios de Cruz Roja Hondureña, son el principal motor y fuerza institucional para el desarrollo de las acciones humanitarias en las comunidades vulnerables asistidas.

3.2 Producción / detalle de alcances por área programática

Salud Comunitaria

Cobertura geográfica:

Departamentos: El Paraíso, Cortés, Francisco Morazán, Yoro, Atlántida y Comayagua.

Comunidades de: Villanueva, San Pedro Sula, San Manuel, Pimienta, Potrerillos, La Lima, Danlí, Texiguat, Distrito Central, La Ceiba, Yoro y El Progreso.

26 municipios a través de **54 comunidades con 5** proyectos directos: SMAPS, B-FUNDS, y Protección de los servicios de los servicios de Salud, Dref Dengue y Alianza Programática con el pilar 2 que tiene enfoque en salud.

Producción / Alcance:

Se beneficiaron directamente a **78,552 personas**.

Se continúa con el fortalecimiento de capacidades en salud de los líderes comunitarios; se ejecutan planes de acción comunitaria, como ser: basura, SSR y PFam, citología, WASH, control de vectores, higiene personal, mejora de letrinas, vigilancia basada en la comunidad, etc.; se organizan, promueven y ejecutan actividades extramuros en las comunidades; continúan las alianzas estratégicas con stakeholders y participación en mesas intersectoriales; Dx APS a personal de salud; se capacita a personal de salud y equipamiento; establecimiento de Puntos focales en SMAPS, CEA, PGI (transversales); creación de política de Seguridad y Salud; implementación "help to helpers"; iniciado el proceso de elaboración de la política y estrategia de salud; iniciada la actualización del manual SPAC y guía de orientación para atención SMAPS a víctimas de violencia.

Aporte de 9,195 horas voluntarias de Cruz Roja Hondureña.

Aporte en valor monetario L. 567,423.45 en relación al salario mínimo 2023 (L 61.71 por hora)

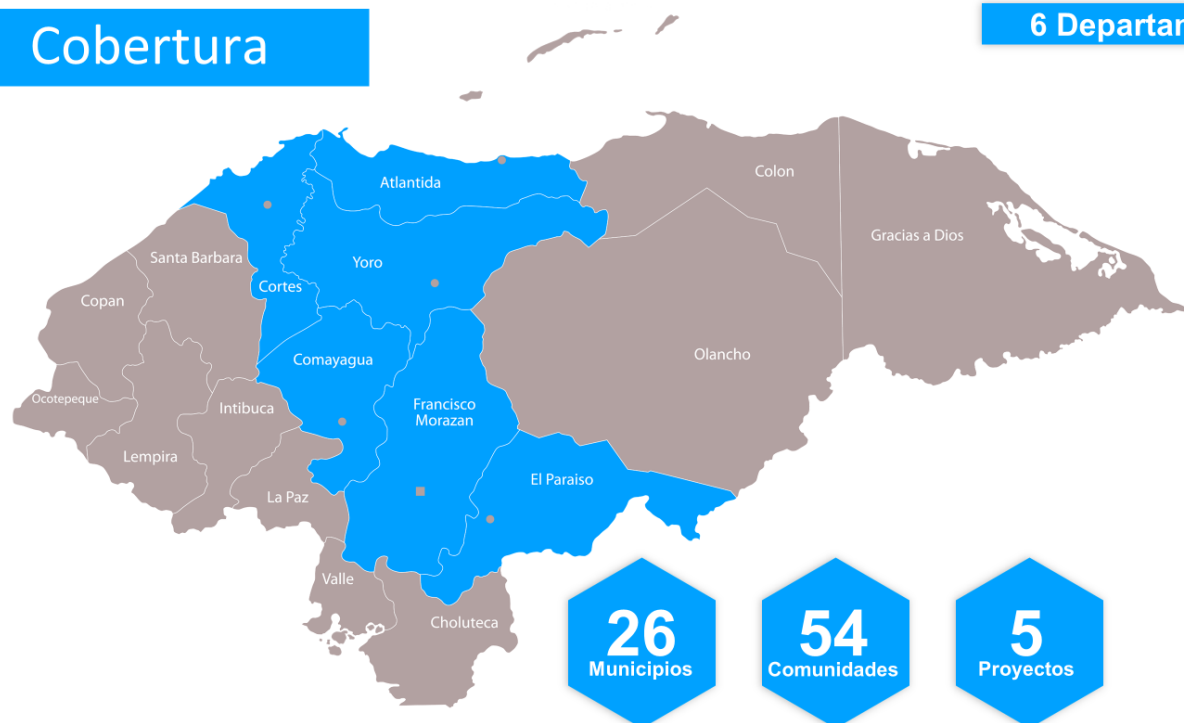
Tabla N° 2: Detalle de Producción de Salud Comunitaria por rubro

Servicio / Asistencia	Producción III Trim 2023
<u>Protección a los prestadores de servicios de salud (Acceso a Salud)</u>	
- Atención y servicios prehospitalarios. (atenciones)	29,521
- Formación a personal de salud (personas capacitadas).	487
- Mesas intersectoriales de salud organizadas y capacitadas.	12
- Equipamiento a cinco unidades de salud. (entrega de insumos a dos Comités regionales).	7
<u>Salud Mental</u>	
- Atención en apoyo psicosocial.	1,427
- Entrega de Kits a migrantes en tránsito. (Personas)	2,257
<u>Salud comunitaria</u>	
- Formación a personal de salud en jornadas de cuidado al cuidador. (personas)	348
- Organización, formación y equipamiento a Comités de Salud y voluntarios comunitarios. (personas)	522
- Apoyo al Programa Ampliado de Inmunizaciones. (personas de las unidades de salud apoyadas).	7,266
- Estudiantes, padres y docentes capacitados en 5 prácticas WASH. (personas)	779
- Viviendas asistidas con acciones de control vectorial. (personas)	1,395
- Kits de higiene familiar a la comunidad de Los Almendros y Zarzal en Danlí reforzando las prácticas de WASH. (Charlas sobre letrinas)	517
- Personas capacitadas sobre enfoque en estilos de vida y envejecimiento saludable.	839
- Personas atendidas en centros de evaluación de conductores.	73,596
<u>Seguridad sanguínea</u>	
- Donantes voluntarios de sangre. (personas)	5,734
- Donantes de sangre por reposición. (personas)	23,533
- Hemo componentes distribución. (unidades)	43,462

Infografía No. 3: Cobertura geográfica de acciones humanitarias implementadas en el área programática de Salud Comunitaria a nivel nacional.

Cobertura

6 Departamentos



Gestión para la Reducción de Riesgos a Desastres

Cobertura geográfica: 8 Departamentos: Choluteca, Cortés, Santa Bárbara, Valle, El Paraíso, Yoro, Francisco Morazán y Ocotepeque.

24 municipios en 93 comunidades a través de 12 proyectos: Agua y Saneamiento, Adaptación al cambio climático, Alianza programática, Llamamiento Migración, Fortalecimiento de las capacidades para atención a migrantes, Sequías (PAT), Escalando la Acción Anticipatoria, Build Change fase 3, Resiliencia El Paraíso, Medios de Vida en Trojes, Resiliencia Solubre, Proyecto Integrado.

Producción / Alcance:

Se beneficiaron directamente a **137,073 personas**.

En proceso la actualización del plan nacional de respuesta de CRH; se elabora el reglamento (borrador) de la Ley para la facilitación de asistencia humanitaria internacional en caso de desastre y recuperación inicial; análisis de riesgo ante sequía en 4 municipios para medir su índice de riesgo; elaborada la Política y la Estrategia de CC y Medio Ambiente; elaborado el plan operativo de CC y medio ambiente de la SN.

Aporte 10,792 horas de voluntariado en Cruz Roja Hondureña.

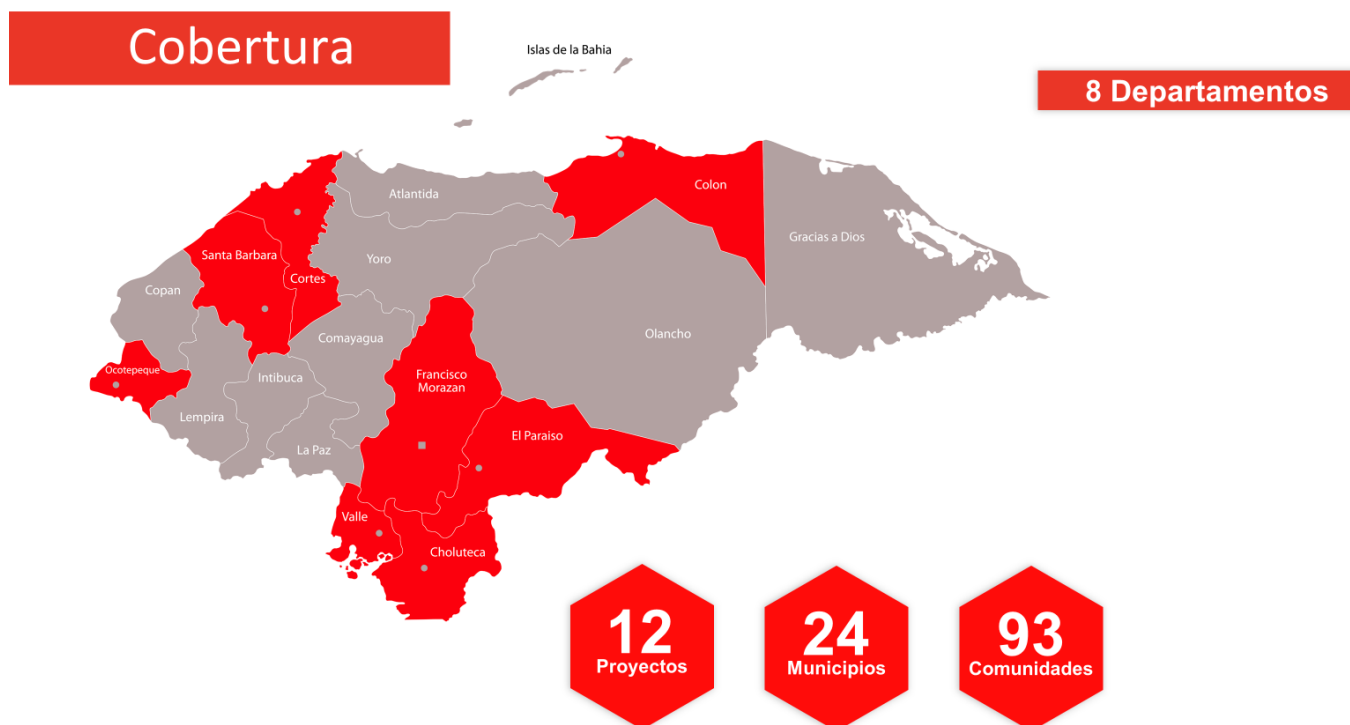
Aporte en valor monetario: L.665,974.32 en relación al salario mínimo 2023 (L.61.71 por hora.)

Tabla N° 3: Detalle de Producción de Salud Comunitaria detallado por rubro

Servicio / Asistencia	Producción III Trim 2023
Preparación ante Desastres	
- Planes de anticipación temprana para: sequía, inundación y migración). (planes)	3
- Organización, formación, equipamiento comunitario y municipal (personas atendidas vía proyectos) 11 CODEL equipados en el municipio de San Nicolás, 2 Santa Bárbara. 22 CODEL organizados en los municipios de Danlí y El Paraíso. (personas), municipio de San José Choluteca, municipio de Nacaome y San Lorenzo.	1,663
- Análisis de vulnerabilidades y capacidades en los municipios de Perspire, San Antonio de Flores, San José y San Isidro. (personas), Tocoa, Danlí y El Paraíso.	75,912
- CODELs activos (organizados, capacitados, equipados y desarrollando acciones de manera autónoma).	12
Respuesta y Recuperación ante Emergencias	
- Manejo y distribución de asistencia humanitaria. (personas)	60,491
- Reparación de infraestructura comunitaria, hidrosanitaria en el municipio de Trojes (1 unidad de salud mejorada)	1
- Viviendas reconstruidas en los municipios de Potrerillos	4
Agua y saneamiento y promoción de la higiene	

Servicio / Asistencia	Producción III Trim 2023
- Potabilización y distribución de agua segura (<i>litros de agua producidos y distribuidos</i>)	1,878,300
- Personas asistidas en Trojes con kit de higiene, educación y control vectorial. (Kits)	13,304
-Promoción de la higiene (Familias)	919
Medios de Vida	
- Familias asistidas con Programa de transferencia monetaria (PTM).	1,001

Infografía No. 4: Cobertura geográfica de acciones humanitarias implementadas en el área programática de Gestión para la reducción de Riesgo (GRRD) a desastres a nivel nacional



Desarrollo Social

Cobertura geográfica: 7 Departamentos: Francisco Morazán, Atlántida, Choluteca, Cortés, El Paraíso, Ocotepeque y Yoro.

13 municipios en 21 comunidades a través de 8 proyectos: RCF, Convenio Regional, PAOSUR, CAMR OMOA, CANFM Belén, Jóvenes Líderes de Impacto, Mujeres Desplazadas y RedSafe.

Producción / Alcance:

Se beneficiaron directamente a **71,928 personas**.

Elaborada la estrategia y plan de acción de la política de movilidad humana de CRH; elaboración e implementación del plan unificado de atención y respuesta; evaluación exploratoria regional sobre migración; estandarización de kits de asistencia, con enfoque diferenciado; se mantienen los puntos de asistencia humanitaria tanto en la entrada como en la salida de las fronteras; se mantiene la dirección y administración de los centros de atención a migrantes retornados terrestre y aéreo (menores); iniciado el proyecto de atención a mujeres desplazadas, víctimas de la violencia de género; elaboración de la guía operativa de puntos de asistencia humanitaria; intercambios regionales entre SNs; elaborado el PAT de Migración en Honduras.

Aporte 35,790 horas a voluntarios de Cruz Roja Hondureña.

Aporte en valor monetario: L 2,208,600.90 en relación al salario mínimo 2023 (L 61.71 por hora).

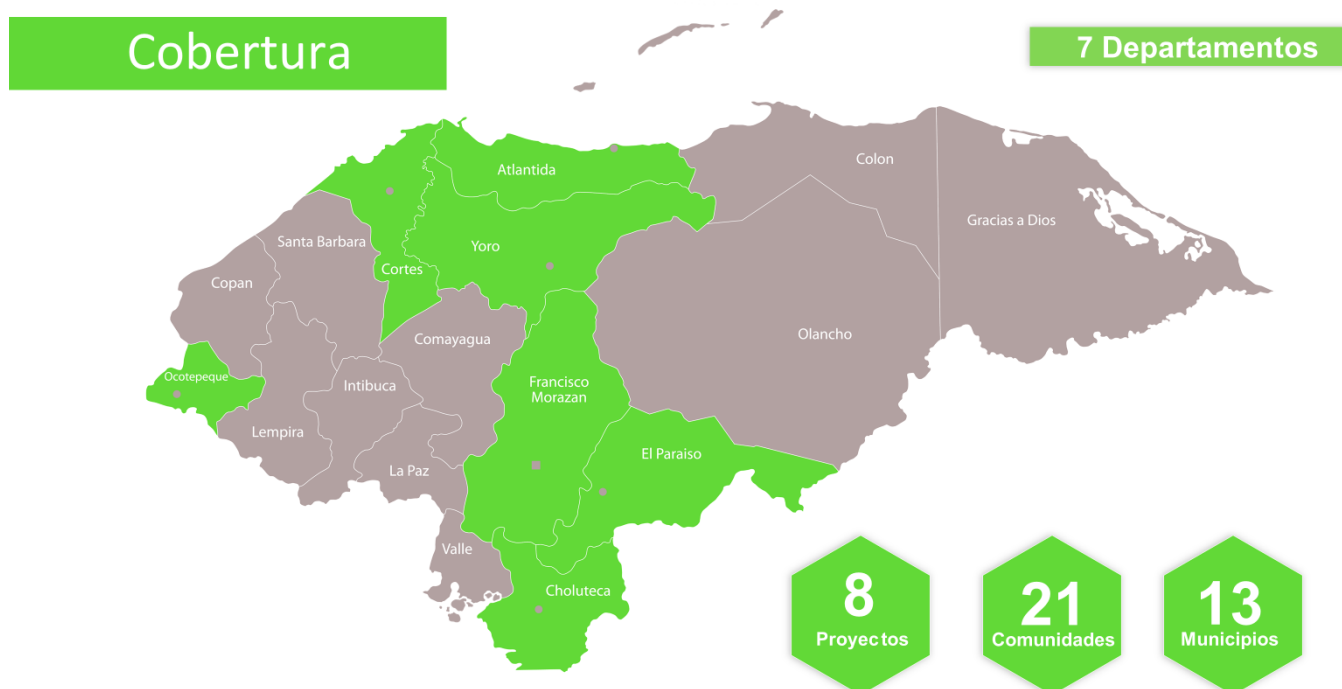
**Tabla N° 4: Detalle de Producción de Desarrollo Social
detallado por rubro**

Servicio / Asistencia	Producción III Trim 2023
<u>Atención a Poblaciones Móviles: (Retornados, migrantes en tránsito, caravanas, refugiados, desplazados internos).</u>	
- Kits de higiene, higiene menstrual, alimentos, ropa distribuidos.	86,627
- Primeros auxilios y primeros auxilios psicológicos brindados (personas).	55,878
- Migrantes retornados, en tránsito, desplazamiento interno, atendidos. (personas)	184,327
- Casos de protección derivados. (Personas)	4,130
- Restablecimiento de Contacto entre Familiares brindados. (Personas)	18,351
- Hidratación/agua distribuida (litros).	12,429
- Transporte a migrantes retornados facilitado/brindado. (Personas)	14,343
<i>Protección, Género e Inclusión</i>	
- Atención a personas en: Prevención de violencia, mitigación a las consecuencias humanitarias de la violencia.	1,273
- NNAJ (niños, niñas, adolescentes y jóvenes)	

Servicio / Asistencia	Producción III Trim 2023
capacitados en prevención de violencia basada en género, DDHH, SSRR (Salud Sexual y Reproductiva), ciber violencia a través de capacitaciones, en coordinación con el Programa de Ciudad Mujer y SEDUC, en los municipios de: San Pedro Sula, Choloma, El Progreso, La Ceiba, Choluteca, Danlí, Trojes y Distrito Central.	
- Emprendimientos financiados a nivel individual y/o familiar en municipios de: Choloma, El Progreso, La Ceiba. (Personas)	243
- Distribución de mensajes de autocuidado en los puntos de asistencia humanitaria en Choluteca, Tegucigalpa, Danlí, El Paraíso y Ocotepeque. (Personas)	5,851
- Sensibilización en la temática sobre DDHH para poblaciones móviles, a través de 11 ferias comunitarias, en los municipios de: San Pedro Sula, Choloma, El Progreso, La Ceiba, Choluteca, Danlí, Trojes, y Distrito central. (Personas)	938
- 3 campañas de sensibilización a través de las redes sociales: DDHH, Trata de personas e Higiene Menstrual, en los departamentos de El Paraíso, Danlí, Trojes, Ocotepeque-Santa Fe. (Personas)	1,871
- Mujeres incorporadas en la educación alternativa y ocupacional. (Personas)	108
- Salud mental y apoyo psicosocial. (enfocadas en Educación Emocional, Autoestima y Autocuidado, impartidas a NNAJ) (personas).	554
- Personas atendidas en temas de migración, salud y GRRD bajo el enfoque PGI; en coordinación con DDHH.	547
- Docentes de 5 centros educativos capacitados en rutas de protección, Violencia Basada en Género, planes de bioseguridad en las escuelas, protección de los derechos de los NNAJ. (Personas)	52
- Escuelas seguras: (organización, formación y equipamiento de brigadas escolares, espacios de aprendizaje en temas de deportes como: juegos tradicionales, voleibol, fútbol, tenis de mesa y actividades artísticas como lo es el muralismo, dibujo y danza folklórica) (NNAJ). (Personas)	883
- Jóvenes atendidos en Educación formal y no formal.	32
- Formación en emprendimiento a personas retornadas y desplazadas por otras formas de violencia, en los municipios de El Progreso, La Ceiba, Choloma.	90
- Jornadas de Formación técnica con mujeres retornadas/desplazadas sobrevivientes de violencia basada en género. (Personas)	30

Servicio / Asistencia	Producción III Trim 2023
- Jornadas de formación en DDHH, migración, desplazamiento y género OSC e IPP- Protección /El Paraíso y Ocotepeque. (Personas)	148

Infografía No.5: Cobertura geográfica de acciones humanitarias implementadas en materia de Desarrollo Social a nivel nacional



Presupuesto aprobado

La mayoría de los recursos gestionados están condicionados a ser ejecutados para acciones humanitarias específicas. Una baja proporción de dichos recursos, es usada para el desarrollo propio de Cruz Roja Hondureña, que les permita una mayor y mejor atención a los retos humanitarios altamente cambiantes, combinando y complementando los esfuerzos y recursos agenciados, para atender las diversas crisis que se presentan en el país.

Por tal razón, sigue siendo más que relevante y pertinente, reforzar la capacidad instalada, de tal manera que la asistencia llegue a la mayor cantidad posible de personas en condición de vulnerabilidad y con la mejor calidad para preservar los principios de dignidad humana.

Asimismo, los procesos y procedimientos administrativos, financieros, contables, auditorías internas y externas, así como las jornadas de rendición de cuentas, permiten mantener la

confianza de todos los cooperantes, donantes, contrapartes y autoridades de Gobierno a nivel nacional.

En el caso específico de esta subvención, se han destinado recursos para el pago de combustibles y lubricantes, gastos en tecnología y sistemas, así como, pago de personal de soporte, sin los cuales, las operaciones directas no podrían llevarse a cabo.

Ejecución de fondos 3 ^{er} semestre según el <i>Plan Operativo y Presupuesto Cruz Roja Hondureña 2023</i> (Subvención del Estado de Honduras L 70,000,000.00)			
Nº	Líneas de presupuesto	Monto	Ejecutado
1	Preparación para respuesta crisis, emergencias y desastres	27,656,025.43	3,808,866.68
1.5	Telecomunicaciones	1,500,000.00	228,847.85
1.6	Vehículos (ambulancias, pick ups, cisternas, camiones, remolque, seguros)	19,982,167.59	0.00
1.7	Combustibles y Lubricantes	4,173,857.84	1,646,065.68
1.15	Fondos para emergencias, crisis o desastres	2,000,000.00	1,933,953.15
2	Fortalecimiento Institucional	41,843,974.57	25,758,230.73
2.1	Talento Humano		
2.1.2	Sueldos, salarios y seguros	41,843,974.57	25,758,230.73
3	Infraestructura	500,000.00	681,403.54
3.1	Tecnologías y sistemas	500,000.00	681,403.54
Total, Plan Operativo Cruz Roja Hondureña 2022		L70,000,000.00	L30,248,500.95

Análisis de ejecución de metas físicas

¿Logró cubrir las metas físicas programadas? Si o No

Cruz Roja Hondureña, en el tercer trimestre, cumplió la meta establecida, alcanzando a **471,880** personas que representan el **118%** de la meta anual de 400,000 establecida en el POA del año 2023, logrando una sobre ejecución de lo planificado en el año.

Tercer trimestre (enero a septiembre)

1. En el sector programático “**Protección a los prestadores de los servicios de salud (acceso a salud)**” Cruz Roja Hondureña alcanzó 30,008 personas con servicios prehospitalarios formaciones al personal de salud en los lineamientos de protección y conformación de mesas intersectoriales de salud.
2. En el sector de **Salud Mental** en el tercer trimestre, Cruz Roja Hondureña alcanzó **58,378 personas** con los diferentes servicios, entre algunos: Atenciones de APS, Distribución Kits diferenciados por (Niños, niñas, hombre y mujer) y Formación a los prestadores de salud en las diferentes zonas del país.

3. En el componente **Salud Comunitaria**, se atendieron **11,666 personas** representando el **2.4%** del total de personas atendidas (**471,880** en el 3^{er} trimestre). Con servicios; campañas comunitarias (en prevención y promoción de la salud); visitas domiciliarias para el control de vectores y el manejo de aguas grises; formación a prestadores de salud; organización de redes de jóvenes con temáticas de Salud Sexual y Reproductiva; envejecimiento saludable y Líderes comunitarios estructurados como agentes de salud o comité de Salud.
4. En el sector de **Seguridad Sanguínea**, a través del Programa Nacional de Sangre de Cruz Roja Hondureña, logró la captación de **29,267** donantes de sangre y una distribución de **43,462** productos sanguíneos en los diferentes hospitales con cobertura en 14 departamentos del país.
5. En el sector de **Preparación ante Desastres**: a través de los diferentes proyectos, se alcanzaron **77,590 personas**, representando el **16.4%** del total de personas atendidas en el 3^{er} trimestre. Comprende las acciones que implementa Cruz Roja Hondureña con las comunidades, para la preparación y respuesta de las familias ante crisis, emergencias o desastres y/o mitigar los efectos de esos eventos adversos (organización comunitaria, planes, formaciones, equipamiento básico, etc.).
6. En el componente **Respuesta y Recuperación ante Emergencias** Cruz Roja Hondureña, a través de los diferentes proyectos alcanzó **60,491 personas** representando el **13%** del total de personas atendidas (**471,880**) en el 3^{er} trimestre. Comprende la distribución de asistencia humanitaria en las diferentes zonas del país, así como, la rehabilitación de viviendas y escuelas en zonas impactadas por diferentes eventos adversos.
7. **Agua, Saneamiento y Promoción de la Higiene**: alcanzó **93,047 personas**. Comprende la potabilización y distribución de agua segura, de **1,878,300 litros** para el consumo humano, a través de unidades técnicas de Cruz Roja Hondureña, asimismo, familias asistidas con kit de higiene, educación, control vectorial alcanzando **13,304** personas en las comunidades y promoción de higiene a familias de Copán Ruinas **919**.
8. En el sector **Medios de Vida**: cumpliendo con el rol humanitario que ejerce la institución Cruz Roja Hondureña, se alcanzaron **1,001 familias (5,005 personas)** vulnerables, además, se ha trabajado en aliviar, contribuir y recuperar los medios de sustento, debido a las afectaciones sufridas por diferentes eventos adversos que han dañado sus bienes familiares, y se les ha brindado respuesta con recursos financieros (Transferencias monetarias).
9. Cruz Roja Hondureña, atendió a **184,327** personas migrantes (en tránsito, retornados, desplazados y refugiados). Componente No. 1: **de atención a poblaciones móviles**, representando el 39% de 471,880 en el tercer trimestre con los diferentes servicios y asistencia humanitaria.
10. En el sector **Protección, Género e Inclusión**, se alcanzó **5,851** personas, (1.2% de 471,880 personas atendidas). Desarrollando derivaciones de casos de protección y procesos de formación con énfasis en la perspectiva de género, contribuyendo a la no violencia; trabajando con: NNAJ (niños, niñas, adolescentes y jóvenes) con la participación de las OBC (Organizaciones de Base Comunitarias) en los municipios de; San Pedro Sula, Choloma, Progreso, El Paraíso, Trojes, Danlí, Distrito Central, Choluteca.

11. Con el acompañamiento brindado a los Establecimientos de Salud, dichos establecimientos nos reportaron 9,816 personas atendidas al corte del 30 de junio, en el próximo reporte, actualizaremos este dato.
12. **Atenciones en centros de evaluación de conductores.** Se alcanzaron **73,596** personas para ser evaluadas (función auditiva, motora, visual, presión arterial y tipo sanguíneo), de las cuales 2,228 personas fueron diferidas por limitantes físicas, es decir no se les otorgó el certificado de salud para optar a una licencia. En algunos casos, luego de un control médico posterior, las personas fueron re-evaluadas y aprobaron (una vez corregida su limitación).

¿Cuáles han sido para este período sus principales Facilitantes y limitantes para el logro de la meta?

R/ Facilitantes

- El asocio con organismos nacionales e internacionales para la atención de la población que lo necesite.
- Contar con 14 ambulancias nuevas, para la atención prehospitalaria.
- Contar con programas y proyectos de duración de más de un año.
- Buena coordinación y relación con gobiernos locales e instituciones públicas y privadas en la realización de acciones.
- Contar con recursos para la contratación y sostenimiento de personal clave.
- La confianza generalizada con la población, nos permite acceso a todas las zonas geográficas y barrios en contextos complejos.
- El personal voluntario es fundamental para atender a todas las poblaciones.
- Formación y entrenamiento de personal voluntario remunerado en distintos temas, para la asistencia humanitaria.

Limitantes

- No se han comprado las 26 ambulancias porque hasta finales del tercer trimestre llegaron los fondos.)
- Brecha de presupuesto para cubrir la demanda de las comunidades que atiende la Cruz Roja.
- Ambulancias antiguas que requieren renovación.
- Equipos obsoletos que requieren cambio. (Comunicaciones, computadoras, impresoras y mobiliario)

¿Qué gestiones particulares o estrategias utilizó para el logro de lo que reporta?

- El asocio con otras Cruces Rojas presentes en el país.
- Gestión y búsqueda de fondos con organismos internacionales.
- Maximización de los recursos disponibles.
- Trabajo con personal voluntario de toda la red de Consejos de Cruz Roja Hondureña.
- Fortalecimiento de la estructura organizacional de la Sede Central.
- Fortalecimiento de los Consejos con un equipo de voluntariado multidisciplinario.
- Espacios de rendición de cuentas, para generar más confianza con cooperantes, tomadores de decisión y público en general.
- Innovación y Transformación Digital para una respuesta y asistencia más ágil.

- Asocio con universidades públicas y privadas.
- El asocio con los gobiernos locales, socios y alianzas estratégicas.
- Elaboración de planes operativos unificados (diversos donantes en un mismo plan de acción).
- Mapeo, focalización y priorización de zonas y personas con mayor necesidad.

¿Cuáles son las lecciones aprendidas?

- Fortalecer el rol auxiliar de los poderes del Estado en las acciones humanitarias es esencial para el logro de los objetivos.
- El trabajo conjunto y coordinado con las instituciones de gobierno, así como con autoridades locales, otros socios y aliados, permite mayor alcance de personas.
- La participación comunitaria es crucial para que los programas, servicios, atenciones, tengan éxito.
- Mantener el respeto a los 7 Principios Fundamentales, especialmente los de Humanidad, Imparcialidad, Neutralidad e Independencia, nos facilita el acceso a todos los lugares.
- La formación y especialización del recurso humano, brinda un alto rendimiento.
- La rendición de cuentas y transparencia oportuna aumenta la confianza y acceso a las regiones donde trabajamos.

¿Cuáles son las fortalezas, debilidades y oportunidades?

Fortalezas

- Estar organizados en cuatro regiones, con presencia física en 16 de los 18 departamentos a través de 53 Consejos, que nos permite una cobertura del 88% del territorio nacional.
- Una red de más de seis mil miembros a nivel nacional (voluntarios y empleados) con competencias y alto compromiso para el servicio de la población hondureña.
- Se cuenta con un marco normativo y estratégico, políticas para la gestión técnica, procesos y procedimientos administrativos, financieros y operativos para la implementación de las distintas acciones.
- Sistema contable robusto que permite el registro y trazabilidad de las transacciones y oportuna rendición de cuentas a los socios de los recursos manejados.
- Ser una institución que goza de confianza y reconocimiento a nivel nacional e internacional por parte de nuestros socios y comunidades que atendemos.
- Mandato del rol auxiliar a los poderes del Estado en asuntos humanitarios.
- Contar con equipo, logística y herramientas básicas para las operaciones.
- Ser miembro del Movimiento Internacional de la Cruz Roja y Media Luna Roja.

Debilidades

- A nivel de los Consejos, los recursos son básicos y limitados.
- Se requiere de mejoras en infraestructuras físicas y logística de los Consejos.

- Existen muchos retos humanitarios en el país que hacen que el presupuesto sea insuficiente.
- La flota vehicular está desfasada hasta por dos décadas y requiere actualización.
- La rotación del personal voluntario, requiere constante reclutamiento y capacitación.

Oportunidades

- Ampliar la red de Consejos en los departamentos de Gracias a Dios y Lempira.
- Fortalecer nuestra intervención en Cambio Climático.
- Contar con un edificio con condiciones óptimas para su funcionamiento.
- Ser referentes técnicos para la acción humanitaria.

Análisis de ejecución de metas financieras

Análisis de la ejecución:

En cuanto a la meta financiera, la Cruz Roja Hondureña ejecutó el 43.2% del presupuesto programado del año 2023.

En el componente de preparación para respuesta, crisis, emergencias y desastres, se estableció un presupuesto de L 27,656,025 y se ha ejecutado la suma de L 3,808,866.68 que representa un 13.77%.

En el componente de fortalecimiento institucional, estableció un presupuesto de L.41,843,975, se ha ejecutado la suma de L 25,758,230.73 que representa un 61.56%

En el componente de infraestructura, estableció un presupuesto de L 500,000.00 y hasta la fecha se ha ejecutado la suma de L 681,403.54 que representa un 136.28%.

¿Logró cubrir la meta financiera programada?

R/ No

¿Cuáles han sido para este período sus principales Facilitantes y limitantes para el logro de la meta?

Facilitantes

- La eficiencia en el manejo de recursos.
- Cuenta con un sistema de información financiero robusto.
- Personal (voluntario y remunerado) calificado y altamente comprometido.

Limitantes

Los fondos según lo estipulado en el Decreto Legislativo 87-202 se recibieron hasta finales del tercer trimestre de 2023. Las limitaciones fueron la firma del convenio y la adenda posterior al convenio previamente firmado.

¿Qué gestiones particulares o estrategias utilizó para el logro que reporta?

- Uso eficiente y racional de los recursos disponibles.
- Maximización en el uso de tiempos, personal y logística.
- Planes de acción unificados con diversas fuentes de financiamiento.

¿Cuáles son las lecciones aprendidas?

- Tener mayor claridad con anticipación de todos los requisitos para contar con la subvención en el primer trimestre del año.
- Gestionar ante la SESAL la firma del convenio para los años próximos de forma anticipada y así evitar atrasos en los desembolsos.

Resumen de avances

- Atenciones de calidad brindadas a la población en general
- Fortalecimiento de las capacidades a socios y miembros de Cruz Roja en GRRD, Salud Comunitaria.
- Fortalecimiento de estructuras comunitarias (CODEL, Comités de Salud, Organizaciones de base Comunitaria, CODECE y Gobiernos Locales.
- Servicios de salud prehospitalarios brindados.
- Activación de una línea telefónica de emergencia ante las limitaciones del 911.
- Sistemas de agua habilitados, distribución de agua segura y formación y promoción de la higiene.
- Acompañamiento a más de 50 establecimientos de salud y 4 regionales.
- Formación personal de Fuerza Aérea y COPECO en curso de manejo de vehículos de emergencia.
- Campañas continuas de la promoción de donación voluntaria de sangre.
- Manejo y Distribución de Asistencia Humanitaria en todo el Territorio Nacional
- Familias asistidas con: Kit de Higiene y Educación, Control Vectorial, Programa de Transferencia Monetaria (PTM) y Mejoramiento de Viviendas.
- Operación de respuesta a la emergencia en PNFAS. (COE activo, 150 personas participando entre (remunerado y voluntarios)).
- Inserción al sistema educativo formal y no formal a mujeres en condición de vulnerabilidad.
- Atención Total de **477,136** personas de 16 departamentos, 59 municipios y más de 100 comunidades.

Factores claves que afectan el rendimiento de las metas del proyecto/transferencia

- Se logró superar las metas establecidas, factores que afectan el no aumento de la meta:
- Picos en el flujo de personas por movilizaciones masivas: migrantes por diferentes fronteras y puntos ciegos.
- Manifestaciones públicas y tomas de carretera.
- Disponibilidad financiera.
- Limitaciones logísticas.

Acciones claves recomendadas para lograr las metas de manera sostenida del proyecto/transferencia

- Transferencia de fondos acorde a la programación.
- Monitoreo del POA para verificar el cumplimiento y logro de las metas programadas
- Transparencia en la rendición de cuentas de los fondos asignados.
- Capacitación permanente para el personal.
- Programas continuos de formación especializada al personal.
- Implementar programas de captación y retención del voluntariado de manera continua.
- Mantenimiento correctivo para las unidades de transporte (ambulancias, vehículos, tanquetas de agua).

Conclusiones, recomendaciones y propuesta de solución

Conclusiones

En el 3^{er} trimestre, se ha logrado un 118% de la meta esperada (superando en un 18% la cobertura prevista) para el año 2023. Cruz Roja Hondureña desde su rol auxiliar continuará ampliando su red de socios que permitan llegar a las áreas críticas donde trabaja.

Recomendaciones

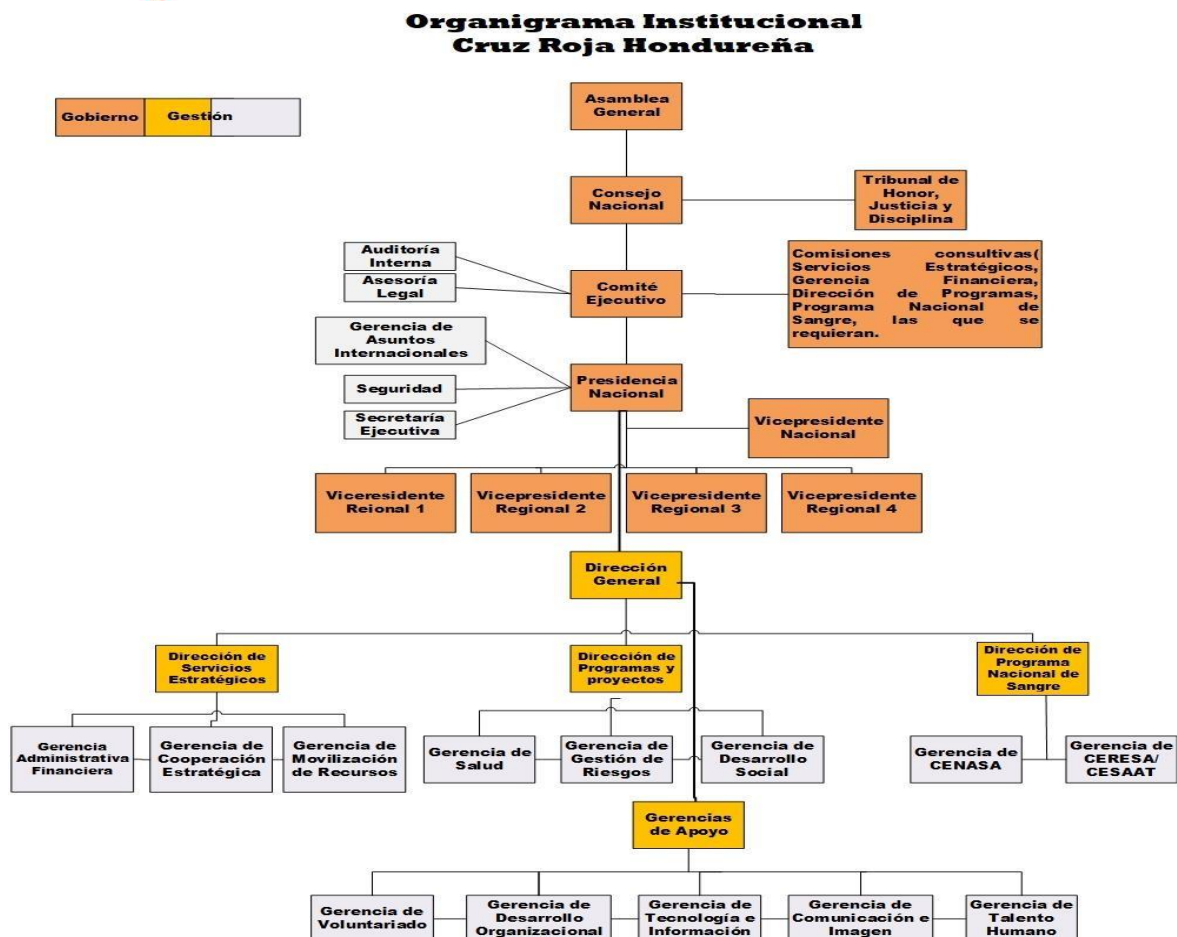
- Obtener los fondos en los tiempos acordados.
- Ampliar el presupuesto para expandir los servicios y alcanzar una mayor población.

Propuesta de Solución

Realizar los desembolsos en tiempo y forma según el Plan Operativo acordado.

Anexos

No. 1: Estructura de la Cruz Roja Hondureña.



La máxima autoridad de gobierno para la toma de decisiones es la Asamblea, el siguiente nivel es el Consejo Nacional, y el siguiente nivel es el Comité Ejecutivo, representado por un presidente nacional. Todos ellos son voluntarios.

El Equipo de Gestión de Cruz Roja Hondureña es liderado por la Dirección General, que cuenta con tres direcciones bajo su cargo: Dirección de Programas y Proyectos, Dirección de Servicios Estratégicos y la Dirección del Programa Nacional de Sangre. También cuenta con las áreas de soporte arriba descritas.

No. 2 Fotografías.



Rescate tras accidente de tránsito en Vullanueva.



Primera escuela de campo sobre WASH.



Atención a migrantes en Danlí.



Inicio a la campaña "Operación Anti Dengue en Comayagua".



Taller de socialización de la estrategia de cambio climático con voluntarios y colaboradores de la región #3.



Cobertura en el Estadio Nacional de Tegucigalpa en eventos deportivos.



Atención a migrantes en Ocotepeque.



Atenciones Prehospitalarias tras accidente de tránsito en la salida al norte del país.